

2023年度 11月版 Web版“飲みきるミカタ” 支援者（関係者）用 活用の手引き

このツールは、パソコンでもスマホでも使いやすい
クラウドを使ったシステムです。

患者さんとカレンダーなどの情報を共有するネットワーク・
コミュニケーションツールとしてご活用ください。

多言語の説明資料を、結核研究所HPに掲載しています。

https://jata.or.jp/outline_support.php#jump3



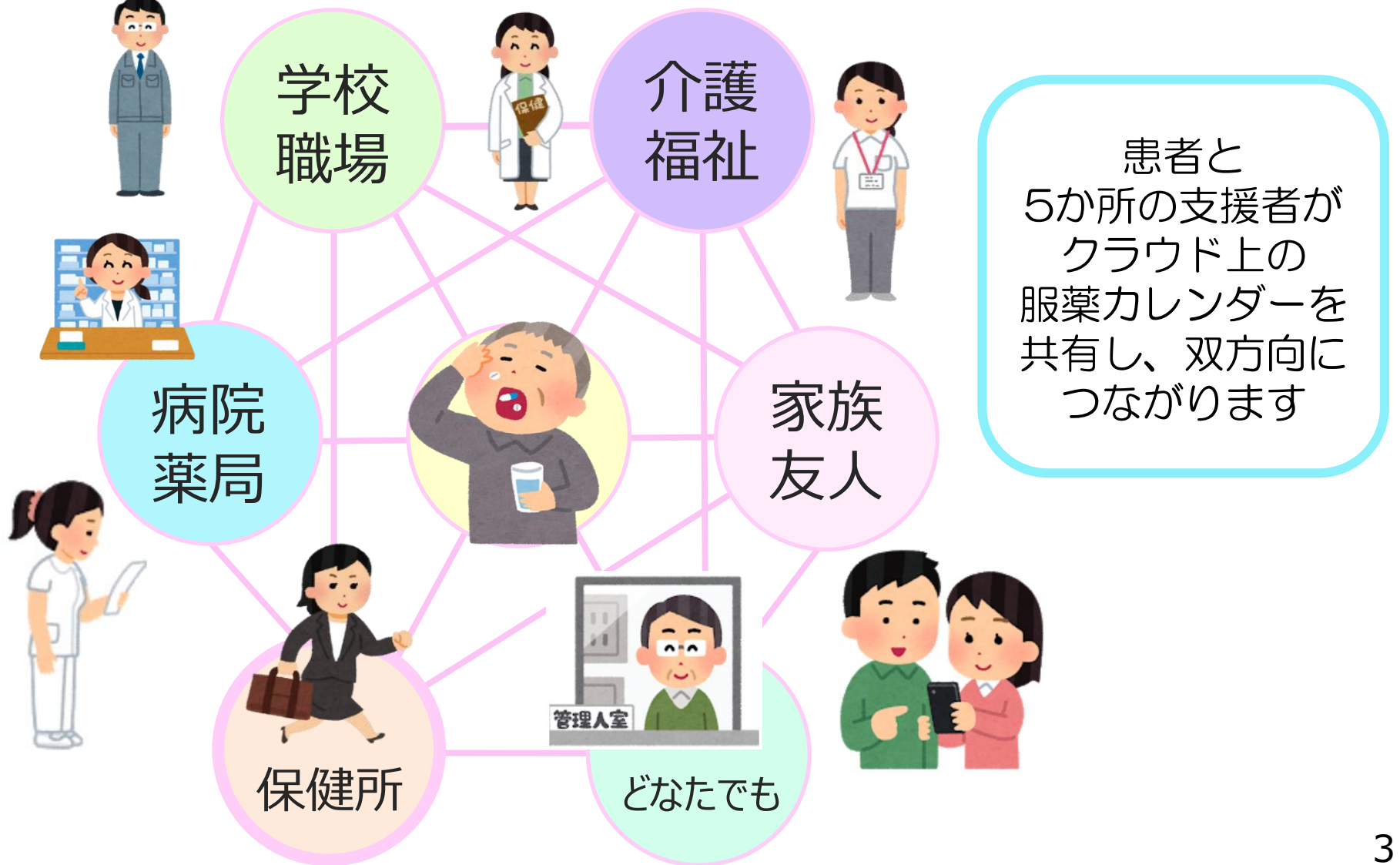
目次

概要 3～11 支援者登録 12～22 患者登録・新機能 23～32 問い合わせ先 33

- 3 “飲みきるミカタ”イメージ
- 4 クラウドによる“飲みきるミカタ”システム
- 5 2022年追加機能
- 6 ふりがな付き日本語を含む16バージョン
- 7 交流欄のGoogle翻訳が15言語に対応
- 8 活用の流れの一例
- 9 スムーズに活用するために
- 10 セキュリティ対策図
- 11 セキュリティ対策の内容
- 12 支援者登録用のメールアドレスについて
- 13 患者版 試用後 支援者登録の留意点
- 14 試用した患者登録の削除
- 15 支援者 登録用URL・QRコード
- 16 支援者アドレス、表示名、PWを入力して登録
- 17 メールのURLからログイン
- 18 療養支援リストからカレンダー・交流欄へ

- 19 カレンダーデータのExcel書き出し
- 20 (支援者) ログイン
- 21 (支援者) パスワードを忘れた時の手順
- 22 (支援者) 登録の削除
- 23 ～患者用資料～登録と新機能の紹介
- 24 患者登録用メールアドレスについて
- 25 患者用 新規登録
- 26 個人設定 (薬などの変更) と支援者とのデータ連結
- 27 服薬記録・記録の修正機能
- 28 支援者の代行記録・記録の修正機能
- 29 受診予定・受診日の記録追加
- 30 検査結果の記録機能
- 31 (患者) パスワードを忘れた時の手順
- 32 (患者) データ・登録の削除
- 33 問い合わせ先

“飲みきるミカタ” イメージ



クラウドによる“飲みきるミカタ”システム

注意：同じメールアドレスによる患者・支援者両方の登録はできません。

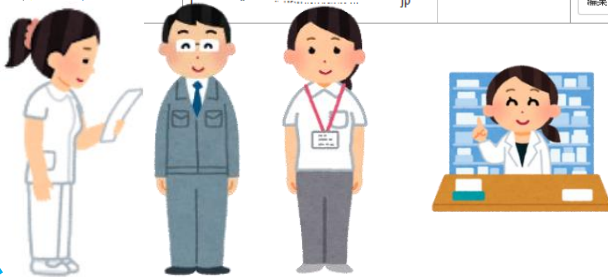
支援者側 PC等で
療養支援リスト作成

https://mobiledots.accelight.jp/register_supporter



療養支援リスト

ニックネーム	Email	メッセージ	
フ	@gmail.com	未読	編集
...	@gmail.com		編集
...	@yahoo.co.jp		編集
...	@ezweb.ne.jp		編集
...	jp		編集



患者側 スマホ等で
自身の“飲みきるミカタ”を登録

<https://mobiledots.accelight.jp/register>



保健所等の支援者の
メールアドレスを
患者が“飲みきるミカタ”
に入力・登録することで
支援リストと連携される。



2022年 追加機能

- 1) ヒンディー語、スペイン語、フランス語追加
- 2) 支援者登録機能追加（研究所からパスワード発行なし）
- 3) カレンダー情報のExcel出力機能追加
（日誌、交流欄、検査結果データ）
- 4) 支援者の代行記録機能の追加
- 5) カレンダーに受診日等の記録機能追加
- 6) 検査結果（胸部X線検査、菌検査）の記録機能追加
- 7) プライバシーポリシー多言語化（カレンダー末尾）

ふりがな付き日本語含む16バージョン

飲みきるミカタ ~つながって治そう~

状態: 治療中

0日/180日



検査日 塗抹 培養 

服薬時刻は06:10です
[薬などの変更](#)

2022年 3月						
日	月	火	水	木	金	土
27	28	1	2	3	4	5
6	7	8	9	10	11	12
13	14	15	16	17	18	19
20	21	22	23	24	25	26
27	28	29	30	31	1	2

クリック

追加言語

日本語	
日本語 (にほんご)	
English	(英語)
中文	(中国語)
Tiếng Việt	(ベトナム語)
Tagalog	(タガログ語)
bahasa Indonesia	(インドネシア語)
नेपाली भाषा	(ネパール語)
한국어	(韓国語)
မြန်မာစာ	(ミャンマー語)
ภาษาไทย	(タイ語)
Português	(ポルトガル語)
Монгол хэл	(モンゴル語)
español	(スペイン語)
हिंदी	(ヒンディー語)
français	(フランス語)

交流欄のGoogle翻訳が15言語に対応

薬を変更した後、体調はいかがですか？

Send

(英語版の例) 交流欄に文章を書き込み
Send をクリックすることで
選択した言語に翻訳して表示される。

薬を変更した後、体調はいかがですか？

How are you feeling after
changing your medication?

translated by **Google**

活用の流れの一例

患者や関係者と療養支援方法の相談

「飲みきるミカタ」も使ってみることになったら

開始前の準備（次のページ参照）と設定

患者から服薬記録
メールが届く

可能な限り、支援者から
一言メッセージを。
服薬継続のモチベーション
にもつながるようです。

患者から服薬記録
メールが届かない

「何かありましたか？」と
可能な限り、支援者からの
早めの連絡をお勧めします。

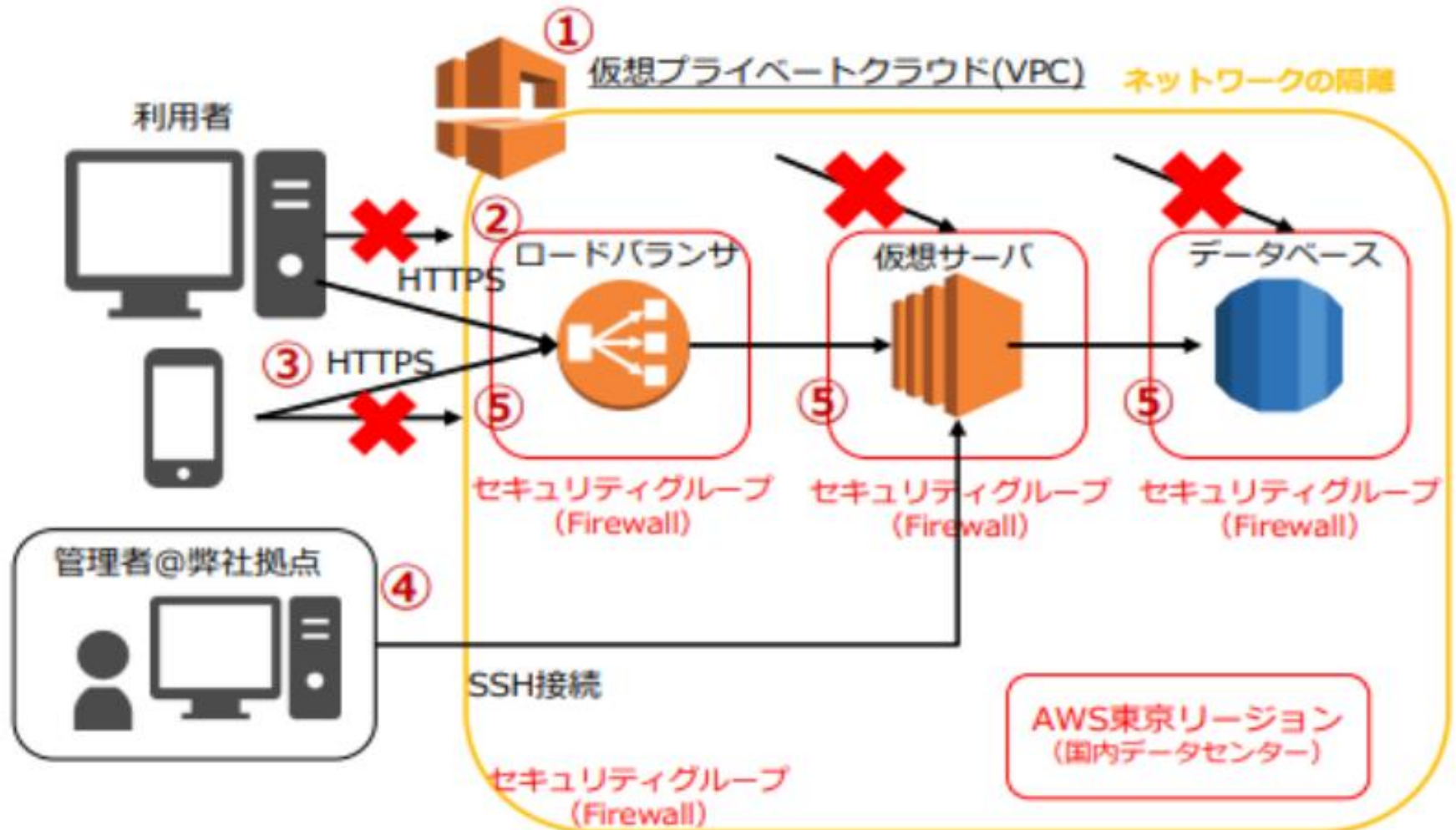
スムーズに活用するために

～これまでの活用事例から 事前準備のお勧め～

- 1) 支援者が「飲みきるミカタ」を何日か試用できるとよい。
(試用後、同じアドレスで支援者登録する時は、試用した患者のユーザ登録を削除 → スライド12、13枚目を参照)
- 2) 患者がこのツールをDOTS方法の1つと選択しても、これを使うことが目的ではなく、**治癒を目指す方法のうちの1つに過ぎない**。
支援方法は、患者にあわせて、いつでも、何度でも、変更可能。
- 3) **患者に、緊急の連絡には使えないことを説明**。
 - 「休日や出張等で、その日のうちに返信できない時もありますが、必ずカレンダーや交流欄は見ています」。
 - 「緊急のご相談は、保健所や医療機関へお電話下さい」など。
- 4) 患者発信型ツールだが、「メールが届かない時は、こちら（支援者）からも連絡します」など説明しておくで連絡しやすい。
- 5) 複数の支援者と一緒に活用する時、事前に役割分担等の確認を。
(曜日ごとに返信を分担、など。)

セキュリティ対策図

患者個人と支援者の直接のメールのやり取りはありません。
システムからの通知が患者と支援者に届きます。



セキュリティ対策の内容

医療情報ガイドライン準拠構造でのシステム開発

主なポイント（セキュリティ対策図の丸数字と対応）

- ①仮想プライベートクラウド環境を構築し、インターネット空間からネットワークを隔離。
- ②サービスへのインターネットからの直接通信は、不許可。ロードバランサ経由でのみ通信許可。
- ③最新の暗号化プロトコルのみを用いて、利用者との通信を暗号化。
- ④特定の拠点からのみSSH接続が可能。
- ⑤個々のサービスごとに割り当てたセキュリティグループ（Firewall）でプライベートクラウド内でも不要な通信をシャットアウト。

支援者登録用のメールアドレスについて

このツールの登録には、業務用メールやGmail等での登録をお勧めします。

@softbank.ne.jp、@docomo.ne.jp、@ezweb.ne.jp等のキャリアメールも使うことができますが、登録お知らせメールがブロックされないよう、下のアドレスを登録前に「受取る」設定にしてください。

dots@accelight.jp

患者版 試用後 支援者登録の留意点

- 同じメールアドレスを使って、患者と支援者両方の登録はできません。
- 患者版を試用後に、同じアドレスで支援者登録をする時は、先ず患者登録の削除をお願いします。
(次のスライド参照)

支援者登録時の留意点 追加資料

試用した患者登録の削除

The image shows a two-step process for deleting a trial user registration in a mobile application. The first screenshot shows a patient's profile page with a yellow callout bubble labeled "①クリック" (Click 1) pointing to the menu icon in the top right corner. The second screenshot shows the user settings menu with a yellow callout bubble labeled "②クリック" (Click 2) pointing to the option "このユーザ登録を削除" (Delete this user registration), which is underlined in red. A larger text box on the right provides instructions: "患者版を試用後に、同じアドレスで支援者登録する時は、先ず患者登録を削除してください。" (After using the patient version, when registering as a supporter with the same address, please delete the patient registration first.)

①クリック

飲みきるミカタ ~つながって治そう~

状態: 治療中

8日/180日

服薬時刻は09:35です
[薬などの変更](#)

2022年 5月

日	月	火	水	木	金
1	2	3	4	5	6

②クリック

飲みきるミカタ
mobiledots.accelight.jp

飲みきるミカタ ~つながって治そう~

- 個人設定
- パスワード設定
- メールアドレス変更
- ログアウト
- 服薬記録を全削除
- このユーザ登録を削除

日本語

患者版を試用後に、同じアドレスで支援者登録する時は、先ず患者登録を削除してください。

支援者 登録用 URL・QRコード

https://mobiledots.accelight.jp/register_supporter



先にCTRLキーを押してから、
カーソルをURLの上にあわせて**クリック**。

システム環境等により、上の操作では画面が開かない
ことがあります。その時はこのURLをブラウザ上部の
アドレスバーにコピー&ペーストしてください。

※ 同じメールアドレスによる患者と支援者 両方の登録はできません。
(スライド12、13枚目を参照)

支援者アドレス、表示名、PWを入力して登録

飲みきるミカタ ~つながって治そう~

飲みきるミカタ

新規支援者登録

メールアドレス

名前

パスワード (8文字以上)

支援者登録する

飲みきるミカタ ~つながって治そう~

飲みきるミカタ 支援者登録

ありがとうございます、飲みきるミカタへの登録を受け付けました。ご登録のメールアドレス宛に登録受付のメールをお送りしました。メール内容をご確認の上、登録を完了してください。

acsurvey © 2010-2022 Accelight Inc.
プライバシーポリシー

この画面が開きます。

クリック

登録するとメールが届きます

メールのURLからログイン

飲みきるミカタ 支援者登録を受け付けました。受信トレイ

飲みきるミカタ
To: 自分
11:16 詳細を表示

飲みきるミカタへの申し込みを受け付けました。以下のURLより、支援者登録を完了してください。
<https://mobiledots.accelight.jp/join/validate?key=2f762618f9c9b2b545bc1273bfadb572>
*有効期限は1時間です。

*このメールは、登録のメールアドレス宛に自動的に送信しています。
登録に心あたりがない場合には、お手数ではありますが下記よりご連絡ください。

公益財団法人結核予防会結核研究所
TEL:042-493-5711 (内線) 233
mail to: mikata@jata.or.jp
URL: <http://www.jata.or.jp>

飲みきるミカタ ~つながって治そう~

飲みきるミカタ 支援者登録

飲みきるミカタへの支援者登録が完了しました。ログインして飲みきるミカタをご利用ください。

ログインする

アプリではないため
“ブックマーク”を
お願いします。

療養支援リスト

名前 (ニックネーム可)	Email	メッセージ

acsurvey © 2010-2022 Accelight Inc.
プライバシーポリシー

- 支援者登録メールが届かない場合、迷惑フォルダの確認をお願いします。
- ②ログインする をクリックしてアドレスとPW入力 → 療養支援リストをブックマーク。次回以降、ブックマークから再入力なしで利用可能です。
- 患者データと未連結の時は、上記の空リストが表示されます。
(患者データ連結はスライド26参照)

療養支援リストからカレンダー・交流欄へ

療養支援リスト

ニックネーム	Email	メッセージ	
ア	@gmail.com	未読	
カ	@gmail.com		
ク	@yahoo.co.jp		
ク	@ezweb.ne.jp		編集
ク	jp		編集

クリック

未読メッセージがあると「未読」と表示され、メールが送信されます。

- リストの上を**クリック**するとその患者さんのカレンダーが表示されます。
- カレンダーにある交流欄から連絡できます。

飲みきるミカタ
https://demo-medical.accelight.jp

治療状態

状態: 治療中

164日/180日

服薬時刻は: 10:00 です。 [薬などの変更](#)

2019年3月

日	月	火	水	木	金	土
24	25	26	27	28	1	2
3	4	5	6	7	8	9
10	11	12	13	14	15	16
17	18	19	20	21	22	23
24	25	26	27	28	29	30
31	1	2	3	4	5	6

交流欄

送信

カレンダーデータのExcel書出し 日誌、交流欄、服薬記録、検査結果

治療カレンダー  クリック



3月24日の服薬記録
2022-03-24 11:02:11
イソニアジド 2錠=
リファンピシン 3錠=
エタンプトール 3錠=
ピラジナミド 1g=



日誌

年月日	服薬ステータス	服薬内容	記録日時	交流欄	検査項目	検査結果
2021/3/7	治療中	イソニアジド2錠 リファンピシン3錠 エタンプトール3錠 ピラジナミド1g	2021/3/7/06:33	こんにちは。次回の受診日が3月21日となりました。	-	検査中

交流欄

年月日	記入者	内容
2022-03-07 11:53:45	nomikiru2	こんにちは。次回の受診日が3月21日となりました。

服薬記録 (時間まで表示される形に修正予定)

服薬記録日	イソニアジド	リファンピシン	エタンプトール	ピラジナミド
2022/03/22	2錠	3錠	3錠	1g
2022/03/23	2錠	3錠	3錠	1g
2022/03/24	2錠	3錠	3錠	1g

検査結果

検査日	記録者	学術分類				呼吸器科検査	呼吸器科検査	遺伝子・PCR	関連検査
		状態	病期	性状	記号	結果	結果	結果	結果
2022/03/07	田中	変化なし	r	III	1	-	検査中		

現在、支援者のみの機能ですので、
患者さんには、プリントアウトやPDF
などで、必要時、お渡してください。

(支援者) ログイン

「ブックマークを忘れた!」などで再ログインする時

https://mobiledots.accelight.jp/register_supporter

① 先にCTRLキーを押してから、カーソルをURL上にあわせてクリック。

既に登録メールから登録手続きが終了していれば療養支援リストが開きます。

飲みきるミカタ

飲みきるミカタ

新規支援者登録

メールアドレス

名前

パスワード (8文字以上)

支援者登録する

②ここをクリック

飲みきるミカタ

メールアドレス

パスワード

ログイン

パスワードをお忘れの場合

初めてのご利用の方は、まずはアカウント登録を!

新規ユーザ登録

(支援者) パスワード忘れ・変更時の手順

https://mobiledots.accelight.jp/register_supporter

①先にCTRLキーを押してから、カーソルをURL上にあわせてクリック。

療養支援リストが表示されたらスライド22の“ログアウト”を。

その後、もう一度、こちらのURLをクリック。右の画面が開きます。

飲みきるミカタ つながって治そう

②ここをクリック

飲みきるミカタ

新規支援者登録

メールアドレス

名前

パスワード (8文字以上)

支援者登録する

飲みきるミカタ

メールアドレス

パスワード

ログイン

パスワードをお忘れの場合

初めてのご利用は... 新規ユーザー登録

③クリック

新規ユーザー登録

(支援者) 登録の削除

飲みきるミカタ ~つながって治そう~ 療養支援リスト

療養支援リスト

クリック

支援者のメールアドレスご確認ください。

このユーザ登録を削除

支援者アカウントを含め、全てのデータが消去されます。

名前 (ニックネーム可)	Email
	n...@or.jp
	t...@... .co
	ri...@mail.co

～患者用資料～ 登録と新機能の紹介

新機能「支援者の代行記録の設定」で、
支援者もカレンダーに入力ができます。

患者と支援者の接続解除は
患者設定の支援者メールアドレスを
削除してください。

患者登録用のメールアドレスについて

登録には、Gmail、Yahoo!メールなど、受信がブロックされないフリーメールをお勧めします。

セキュリティ強化のためには、このツール用のアドレスをご用意いただき、ツールの利用終了時には破棄されることもご検討ください。

@softbank、@docomo、@ezwebなどのキャリアメールも利用可能ですが、**登録お知らせメールがブロックされないよう**、下のアドレスを登録前に「受取る」設定にしてください。

dots@accelight.jp

患者用 新規登録（変更ありません）



①QRコード読み込み または①'下のURLから
<https://mobiledots.accelight.jp/register>

①'先にCTRLキーを押してから、
カーソルをURL上でクリック。

④登録メールが届きます。
(不着→迷惑フォルダ確認を)

メール内URLをクリックし
メールアドレスとパスワード
再入力。

個人設定（薬などの変更）画面
から登録を♪セキュリティ強化
のためには、名前は氏名のどち
らか、ニックネームもご検討を。

②必要があれば
クリックして
言語選択

③メールアドレス
とパスワードを
設定してユーザ
登録をクリック

飲みきるミカタ ~つながって治そう~

飲みきるミカタ

新規ユーザ登録

メールアドレス

パスワード (8文字以上)

ユーザ登録する

プロフィール

名前 (ニックネーム可)

続く

個人設定（薬などの変更）と支援者とのデータ連結



治療状態

内服中は「治療中」を選択。
「治療中止」治療休止時など
服薬時間のお知らせメール等が
止まります。

アプリ使用期間

今日から内服、標準治療予定
→ 0日～180日と入力

既に11日内服、9か月治療予定
→ 11日～270日と入力

*途中で変更可



治療にかかわる支援者

こちらに支援者アドレス
を入力し、データを連結

設定を保存する

設定画面の入力が終了
したら、画面の一番下の
“設定を保存する”ボタンを
クリックします。

アプリではないため、
カレンダー画面が出たら、
まずは「ホーム画面に
追加」（ブックマーク）
を、お願いします♪




薬などの変更

利用中の
設定変更は
こちらから

服薬記録・記録の修正機能

薬の時間です。07/05 15:05 ☆

受信トレイ

 飲みきるミカタ 15:05
To: 自分

内服など以下のURLより記録しましょう。
<https://mobiledots.accelight.jp/>

このメールには返信できません。
何かあったら担当者まで、ご連絡ください。

記録日: 2022/07/05

飲めた薬をチェックしてください。

- イソニアジド (イスコチン, INH)
- リファンピシン (リファジン, RFP)
- エタンブトール (エブトール, EB)
- ビラジナミド (ピラマイド, PZA)

保存して進む

2022年7月						
日	月	火	水	木	金	土
26	27	28	29	30	1	2
3	4	5	6	7	8	9
10	11	12	13	14	15	16
17	18	19	20	21	22	23
24	25	26	27	28	29	30
31	1	2	3	4	5	6

2022年7月						
日	月	火	水	木	金	土
26	27	28	29	30	1	2
3	4	5	6	7	8	9
10	11	12	13	14	15	16
17	18	19	20	21	22	23
24	25	26	27	28	29	30
31	1	2	3	4	5	6

①服薬予定時間にこのメールが配信されます。記録は、ここをクリック。

②記録する日(緑)を確認。薬マークをクリック。

③飲んだ薬をチェックしたら保存して進むをクリック。

④記録の修正は、修正したい日をクリックした後、薬マークをクリックし修正します。

7月5日の服薬記録
--未登録です--



7月5日の服薬記録
2022-07-05 16:10:51
イソニアジド 3錠:○
リファンピシン 3錠:○
エタンブトール 3錠:○
ピラジナミド 100mg:○



支援者の代行記録・記録の修正機能

治療について	
治療状態	<input type="text" value="治療中"/>
アプリ使用期間	服薬 <input type="text" value="0"/> 日目
服薬時刻	時刻: <input type="text" value="11:30"/> <input checked="" type="checkbox"/> 服薬時刻にメモ その他のお知らせ <input type="checkbox"/> 1回目 <input type="checkbox"/> 2回目 <input type="checkbox"/> 3回目
	<input type="checkbox"/> 支援者の代行記録可能

カレンダーの設定画面

患者さんが支援者の代行記録や記録修正を同意されたら、ここに**チェック**を。（患者・支援者ともにチェック可能です。）

支援者が記録を修正したり、検査結果などの代行入力を行うことが可能となります。

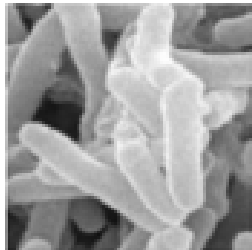
患者データ削除はできません。

受診予定・受診日の記録追加

治療状態

状態: 治療中

22日/180日




検査日	塗抹	培養	+
2022/03/21	-	検査中	
2022/03/07	-	検査中	

服薬時刻は11:30です

[薬などの変更](#)

治療カレンダー

日	月	火	水	木	金	土
27	28	1	2	3	4	5
6	7	8	9	10	11	12
13	14	15	16	17	18	19
20	21	22	23	24	25	26
27	28	29	30	31	1	2



3月24日の服薬記録
2022-03-24 11:02:11
イソニアジド 2錠>
リファンピシン 3錠>
エタンブロール 3錠>
ピラシナミド 1g>

クリック

記録日: 2022/03/07

受診予定 受診終了 受診キャンセル

クリック

保存して進む

受診終了

受診予定

検査結果の記録機能

治療状態

状態: 治療中

22日/180日



検査日	塗抹	培養	
2022/03/21	-	検査中	
2022/03/07	-	検査中	

解凍時刻は11:30です

[至などの変更](#)

クリック

記録できる検査結果

- 喀痰塗抹検査
- 喀痰培養検査
- 核酸増幅法検査
- 同定検査
- 薬剤感受性検査
- 胸部X線検査
(学会分類)
- その他 (メモ)

(患者) パスワードを忘れた時の手順



① QRコード読み込み または下のURLから
<https://mobiledots.accelight.jp/>

飲みきるミカタ

メールアドレス

パスワード

ログイン

パスワードをお忘れの場合

初めてのご利用の方は、まずはアカウント登録を!

新規ユーザ登録



パスワードリセット

メールアドレス

パスワードをリセットする

② クリック

(患者) データ・登録の削除

クリック

飲みきるミカタ ~つながって治そう~

状態: 治療中

8日/180日



服薬時刻は09:35です
[薬などの変更](#)

2022年 5月

日	月	火	水	木	金	土
1	2	3	4	5	6	7



← 飲みきるミカタ
mobiledots.accelight.jp

飲みきるミカタ ~つながって治そう~

- 個人設定
- パスワード設定
- メールアドレス
- ログアウト
- 服薬記録を全削除
- このユーザ登録を削除

日本語

アカウントは残り、
記録は戻りません。

アカウントも記録も消去されます。
元に戻すことはできません。

このシステムに関するご質問、
ご意見、ご要望などありましたら
下記までお気軽にご連絡ください

結核研究所 対策支援部 浦川 美奈子

E-mail mikata@jata.or.jp

直通電話 042-493-5760

代表電話 042-493-5711

FAX 042-492-4600

本システムは国立研究開発法人日本医療研究開発機構JP23fk0108674「患者
中心の予防と支援の強化に関する研究」(加藤班座間分担)により運用しています。