

Q9

ถ้ารับประทานยาหมดแล้วละ?

หลังจากที่เสร็จสิ้นการรับประทานยาระยะเวลา 6 เดือนแล้ว 6 เดือนต่อมา 1 ปีต่อมา 1 ปีครึ่งต่อมา และ 2 ปีต่อมา
ควรรับการตรวจเอ็กซเรย์บริเวณหน้าอกเพื่อตรวจสอบให้แน่ใจว่าไม่มีการเกิดโรควัณโรค
ในกรณีที่มีอาการ เช่น ไอ / เสมหะ / เจ็บหน้าอก / มีไข้ ให้รีบเข้ารับการรักษาโดยด่วน

ในช่วงที่อยู่ระหว่างการรับประทานยาและหลังจากรับประทานยาหมดแล้ว
เช่น เมื่อมีอาการไอ / เสมหะ / เจ็บหน้าอก / มีไข้
เป็นต้นเนื่องให้รีบเข้ารับการรักษาโดยด่วน
โดยแจ้งประวัติต่อแพทย์ผู้รักษา และรับการตรวจเอ็กซเรย์บริเวณหน้าอก

สามารถปรึกษาได้ตลอดเวลาได้
ที่สถานีอนามัย (HOKENJYO)
เกี่ยวกับการรักษาโรควัณโรค /
การดูแลรักษา / การใช้ยาป้องกันเป็นต้น
หากมีเรื่องข้องใจ / เรื่องกังวลใจ
ขอให้ปรึกษาได้ที่สถานีอนามัย
(HOKENJYO)

พยาบาลสาธารณสุขที่รับผิดชอบ

この冊子は 1600 部作成し、1 冊あたりの単価は 617 円です。

(タイ語)

การรักษาโรควัณโรคระยะแฝง
(latent tuberculosis infection : LTBI)

ถามและตอบ

Q & A

大阪府

มาป้องกันโรควัณโรคกันเถอะ

การตอบสนองของการทดสอบทูเบอร์คูลิน (Tuberculin test) / การตรวจสอบแบบ QFT เพื่อตรวจสอบว่าได้รับเชื้อวัณโรคหรือไม่

ผลการตรวจสอบของคุณ (ชื่อ) ()

	การทดสอบทูเบอร์คูลิน (Tuberculin test)	การตรวจสอบแบบ QFT	การตรวจโดยเอ็กซ์เรย์บริเวณหน้าอก
วันเดือนปีที่ตรวจสอบ	วัน (DAY) เดือน (MONTH) ปี (YEAR)	วัน (DAY) เดือน (MONTH) ปี (YEAR)	วัน (DAY) เดือน (MONTH) ปี (YEAR)
ผลการตรวจสอบ			ไม่พบสิ่งผิดปกติ

จากผลลัพธ์ในเบื้องต้น คุณจำเป็นต้องรับประทานยาป้องกันการเกิดโรควัณโรค

Q1 การรักษาโรควัณโรคระยะแฝง (latent tuberculosis infection : LTBI) คืออะไร ?

ในกรณีที่หลังจากได้รับเชื้อวัณโรค จะมีความเสี่ยงต่อการเกิดโรคสูง ป้องกันการเกิดโรคโดยการรับประทานยา สรุปลก็คือรับประทานยาเพื่อป้องกันการเกิดโรควัณโรค (การรับประทานยาป้องกันการเกิดโรควัณโรค)



Q2 ทำอย่างไรถึงทราบว่าได้ติดเชื้อ

เมื่อเชื้อวัณโรคเข้าสู่ร่างกายจะเรียกว่า การติดเชื้อของวัณโรค การตรวจสอบการติดเชื้อนั้นจะตรวจสอบโดย วิธี QFT



Q3 การติดเชื้อและการเกิดโรคว่าแตกต่างกันอย่างไร

ถึงแม้เชื้อวัณโรคจะเข้าสู่ร่างกาย ภูมิคุ้มกันของร่างกายดีก็สามารถกำจัดเชื้อนี้ได้ แต่ไม่ใช่เชื้อวัณโรคจะตายไป จะแฝงตัวอยู่ในร่างกาย เชื้อที่เข้าไปจะซ่อนตัวอยู่เฉยๆ โดยไม่ทำให้เกิดอาการของโรค และเมื่อภูมิคุ้มกันลดลง เชื้อที่สงบนิ่งอยู่ก็จะออกมาทำให้ “ เกิดอาการของโรค “ ได้

ความเสี่ยงสูงในการเกิดโรคมักเกิดขึ้นในช่วง 2 ปีแรกหลังจากได้ติดเชื้อ หลังจากนั้นก็จะน้อยลง แต่โอกาสที่จะเกิดอาการของโรคจะมีตลอดชีวิต



Q4 การรับประทานยาป้องกันฯ ทำอย่างไรเธอ



จะรับประทานยาที่ชื่อว่า Hydrazine (INH) ต่อเนื่องทุกวันเป็นเวลา 6 เดือน ยาชนิดนี้จะค่อยๆเข้าไปทำลายเชื้อวัณโรคที่อยู่ในร่างกาย การรับประทานยาโดยปกติจะใช้ 1 วันต่อ 1 ครั้ง ปฏิบัติตามกฎหมายที่ถูกต้อง คือ ต้องรับประทานยาทุกวันเป็นเวลา 6 เดือน ห้ามลืมว่าการรับประทานยาอย่างต่อเนื่องเป็นเรื่องที่สำคัญอย่างยิ่ง

Q5 ประสิทธิภาพของการรับประทานยาป้องกันฯประมาณเท่าไร

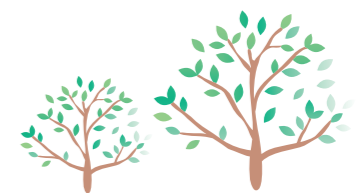
ประสิทธิภาพของการใช้ยาป้องกันนั้น ลองเปรียบเทียบกับไม่ใช้ยา ในกรณีที่รับประทานยาทุกวันอย่างจริงจังเป็นเวลา 6 เดือน จะสามารถยับยั้งการเกิดอาการของโรควัณโรคได้ถึง 70% จะมีผลคือสามารถอยู่ได้นานกว่า 10 ปีขึ้นไป ถ้ารับประทานยาบ้างไม่รับประทานยาบ้าง ในกรณีที่ มีวิธีการรับประทานยาที่ไม่ถูกต้องและไม่รับประทานยาในช่วงที่จำเป็น ประสิทธิภาพของการใช้ยาป้องกันนั้นจะลดลง มีโอกาสเสี่ยงที่จะเกิดอาการของโรควัณโรคสูง

การไม่ลืมและรับประทานยาอย่างจริงจัง เป็นเรื่องสำคัญอย่างยิ่ง ต่อร่างกายของท่าน

สมุดบันทึก รับประทานยา ขอให้ใช้อย่างมีประโยชน์นะ

Q6 ในช่วงการรับประทานยาป้องกันฯนั้น เรื่องที่ต้องระวังคือ ?

การดำเนินชีวิตของคุณไม่มีสิ่งใดที่เป็นข้อจำกัด และไม่มีอุปสรรค ในการดำเนินชีวิตประจำวัน การทำงานและการเรียน ซึ่งยังคงดำเนินชีวิตได้ตามปกติ



Q7 ผลข้างเคียงจากการใช้ยา การดื้อยา ไม่เป็นไรหรือ?

Hydrazine (INH) จะเป็นยาที่ใช้รักษาและป้องกันการเกิดโรควัณโรคในทั่วโลก มีการใช้มานาน ผลข้างเคียงจากการใช้ยานี้มีน้อย แต่ ถ้าร่างกายอ่อนเพลีย มีอาการชาตามนิ้วมือเท้า เบื่ออาหาร อาการผื่นคัน เป็นต้น เมื่อถึงเวลานั้น ให้รับการตรวจและปรึกษาแพทย์โดยทันที

Q8 ค่าใช้จ่ายเป็นอย่างไรเธอ ?

ค่ารักษาโรควัณโรคจะสามารถรับงบประมาณค่าใช้จ่าย ส่วนกลางได้ ดังนั้นจึงไม่ต้องแบกภาระมาก วิธีการยื่นใบสมัคร แจ้งไปยังสถานีอนามัย (HOKENJYO) ในเขตบ้านของท่าน ยื่นแบบฟอร์มใบสมัครค่าใช้จ่ายส่วนกลาง ในการรักษาพยาบาลผู้ป่วยวัณโรค (ให้แพทย์เป็นผู้เซ็นให้) พร้อมกับแนบฟิล์มเอ็กซเรย์ด้วย