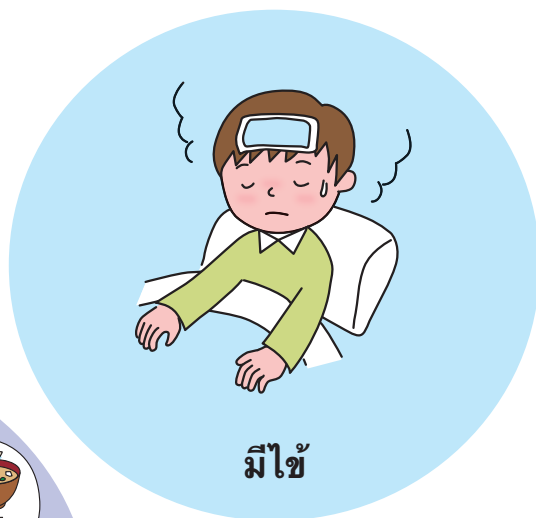


มาทำความรู้จักกับวัณโรคกัน

(タイ語)



มีอาการแบบนี้บ้างหรือเปล่าเอ่ย

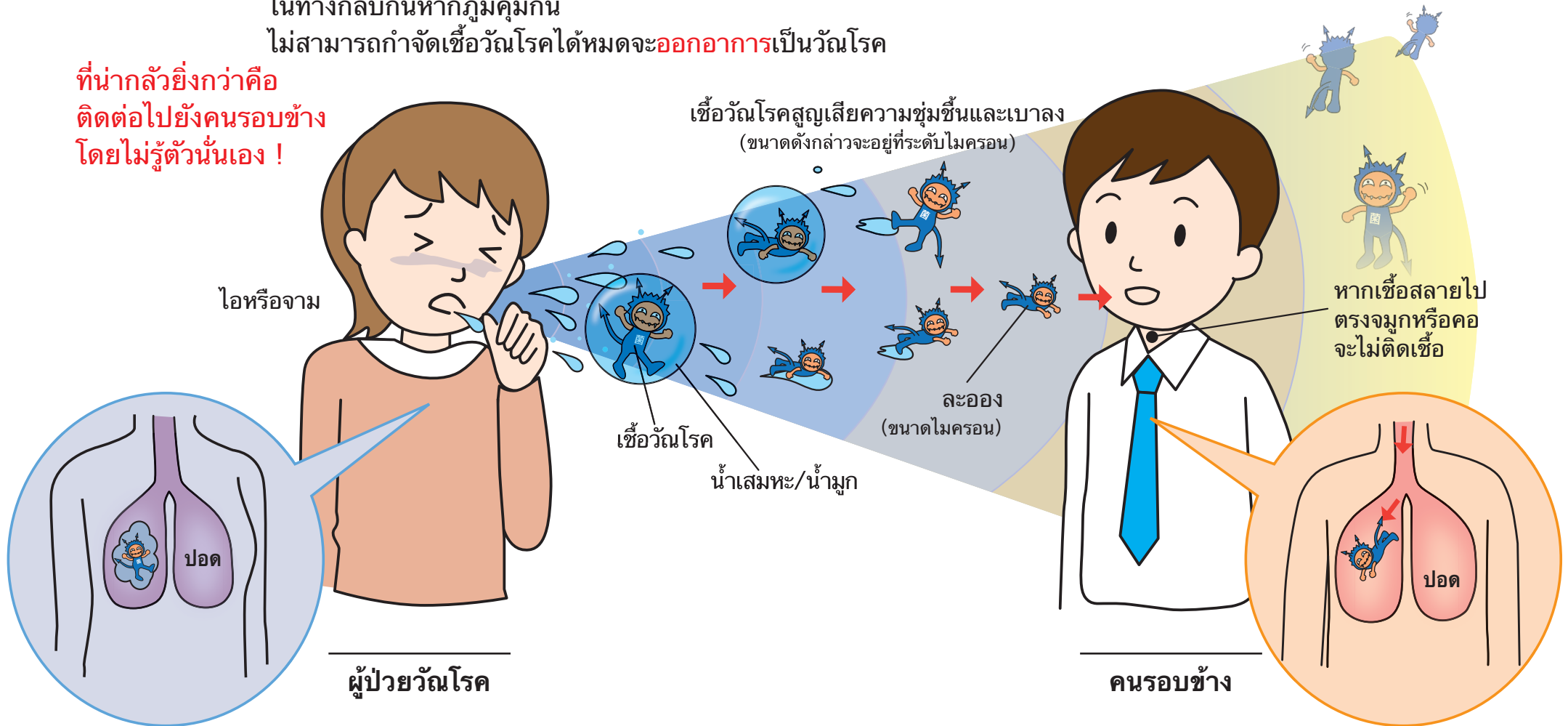
วัณโรคติดต่อกันได้อย่างไร

วัณโรคเป็นโรคที่ก่อให้เกิดการอักเสบที่ปอดเป็นหลักอันเนื่องมาจากเชื้อวัณโรค ในผู้ป่วยวัณโรค
ชั้นรุนแรงเชื้อวัณโรคจะแพร่กระจายออกไปและผู้ที่อยู่รอบข้างจะสูดรับเข้าไปตรงๆจน**ติดเชื้อ**
ทว่าถึงจะติดเชื้อแต่ก็ยังไม่ออกอาการเสมอไป

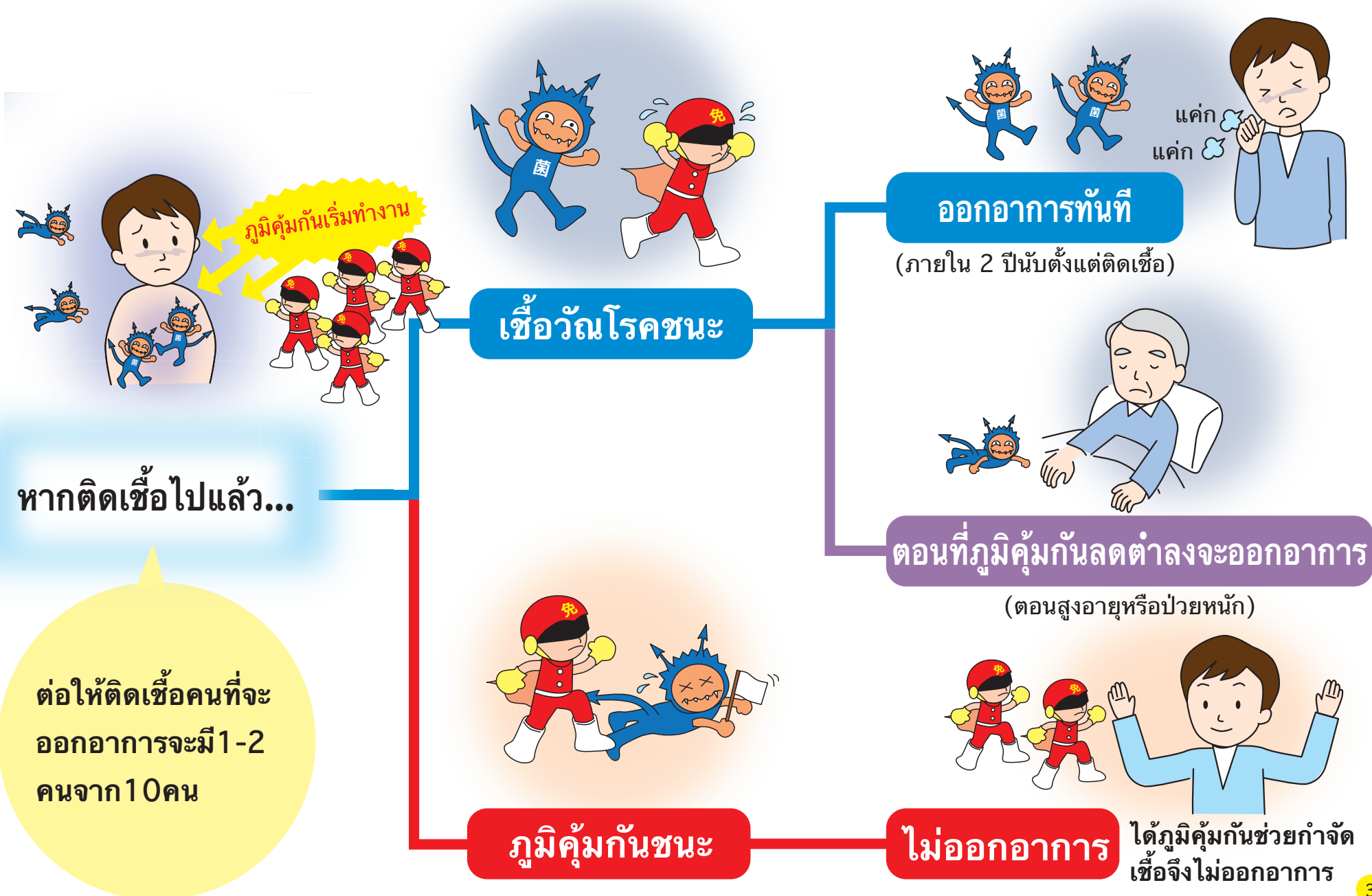
ตามปกติแล้วการเติบโตของเชื้อวัณโรคจะถูกกำจัดโดยขึ้นอยู่กับภูมิคุ้มกัน
ในทางกลับกันหากภูมิคุ้มกัน

ไม่สามารถกำจัดเชื้อวัณโรคได้หมดจะ**ออกอาการ**เป็นวัณโรค

ที่น่ากลัวยิ่งกว่าคือ
ติดต่อไปยังคนรอบข้าง
โดยไม่รู้ตัวนั่นเอง !



ถ้าติดเชื้อไปแล้วจะต้องออกอาการหรือไม่



หากติดเชื้อไปแล้ว...

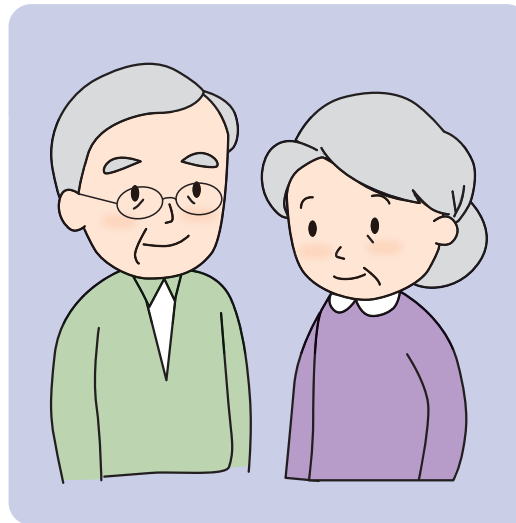
ต่อให้ติดเชื้อคนที่จะออกอาการจะมี 1-2 คนจาก 10 คน

คนเหล่านี้จะติดเชื้อได้ง่าย

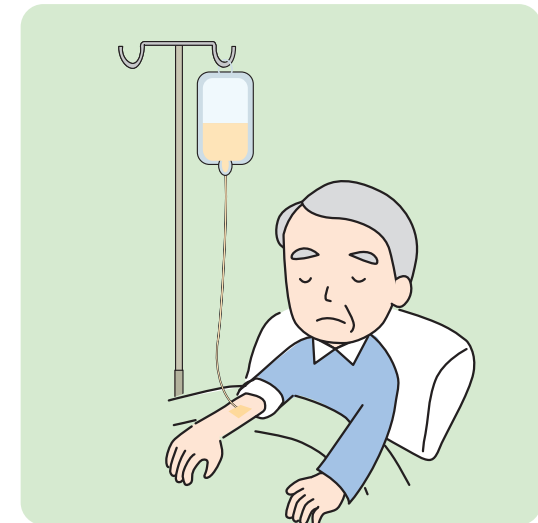
โรคจะออกอาการได้ง่ายพร้อมกับที่ภูมิคุ้มกันต่ำลง ฉะนั้นในเด็กทารกหรือผู้สูงอายุซึ่งมีภูมิคุ้มกันต่ำจะต้องระมัดระวังไว้ทราบได้จากข้อมูลสถิติว่าผู้ที่มีโรคที่เกิดจากพฤติกรรมการบริโภคที่ผิด อย่างเบาหวาน, คนที่เคยผ่าตัดกระเพาะอาหาร, และคนที่ได้รับการรักษามะเร็งเองก็มีภูมิคุ้มกันต่ำ ฉะนั้นจึงมีความเสี่ยงต่อการออกอาการที่สูง



เด็กทารก



ผู้สูงอายุ



คนที่ภูมิคุ้มกันต่ำลง

ข้อควรระวังสำหรับภูมิคุ้มกันที่ต่ำลง

- ผู้ป่วยที่เป็นโรคเรื้อรัง
(โดยเฉพาะหยุดรักษาโรคที่สถานพยาบาลแล้ว)
- ผู้ที่ร่างกายอ่อนแอ
- ผู้ที่ได้เคยรับการผ่าตัดใหญ่มาก่อน
- ผู้ที่ได้รับสารสเตียรอยด์หรือยาต้านมะเร็ง
- ผู้ที่มีสภาพทางโภชนาการไม่ดี
- ผู้ติดเชื้อ HIV เป็นต้น

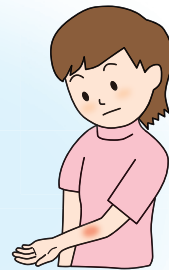


คนที่ควรจะต้องระมัดระวัง
จะเป็นบุคคลดังต่อไปนี้



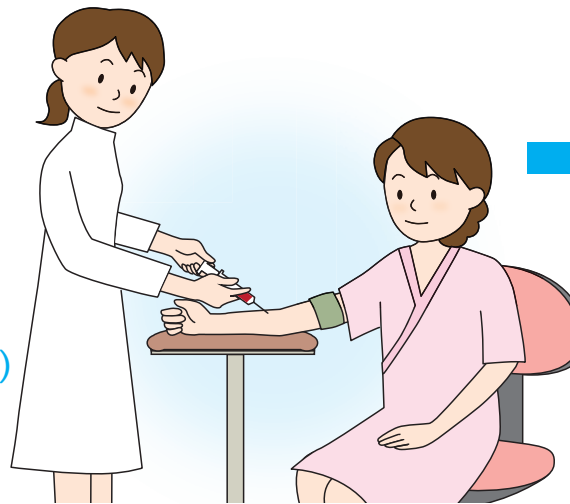
วิธีตรวจหาวัณโรค

การตรวจหาการติดเชื้อ



■ การทดสอบทูเบอร์คูลิน (Tuberculin test)

คนที่ติดเชื้อวัณโรคหรือผู้ที่ได้รับวัคซีน BCG ผิวหนังจะมีปฏิกิริยาเป็นสีแดง



■ การตรวจเลือด

จะตรวจการติดเชื้อวัณโรคซึ่งจะ
ไม่ได้รับผลกระทบของวัคซีน BCG

การตรวจหาการออกอาการ



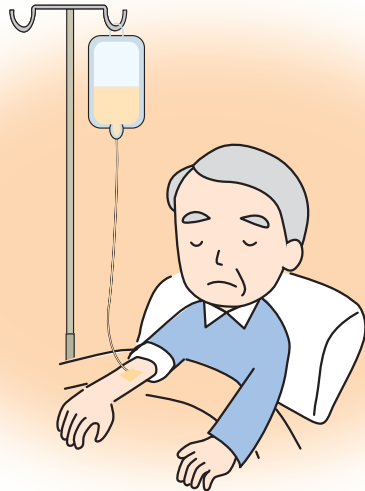
■ ตรวจโดยเอ็กซ์เรย์บริเวณหน้าอก

หาความผิดปกติในปอด
โดยปกติเชื้อวัณโรคมักจะอยู่ในปอด

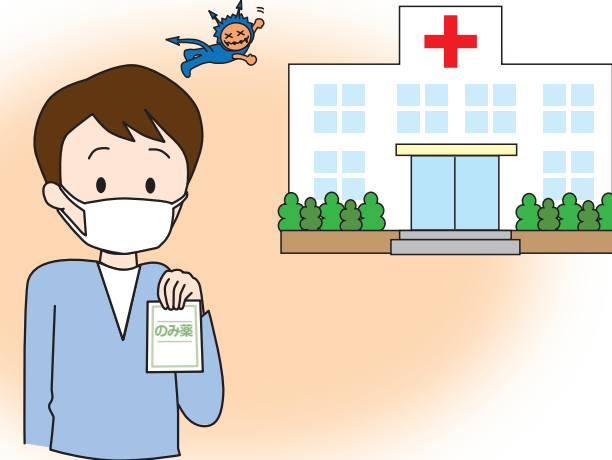
ในกรณีที่วินิจฉัยว่าเป็น “วัณโรค”

พอได้ยินคำว่า “วัณโรค” จินตนาการไว้ว่ายังไงเอ่ย

ในปัจจุบันเป็นโรคที่หายขาดหากได้รับการรักษาที่ดีได้ทันที



ถ้าพบเชื้อวัณโรคจากการตรวจสอบเสมหะจะเริ่มนำตัว
ส่งโรงพยาบาลเพื่อเข้ารับการรักษา
ซึ่งระยะเวลาการรักษาในโรงพยาบาลนั้นจะอยู่ที่ 2-3 เดือน



ในกรณีที่ไม่พบเชื้อวัณโรคในตอนที่ตรวจสอบเสมหะ
แต่พบว่าอาการยังไม่ร้ายแรงจะรักษาแบบผู้ป่วยนอกก็ได้
และผู้ที่เริ่มรักษาแบบผู้ป่วยในหากไม่พบเชื้อวัณโรคแล้ว
จะเปลี่ยนเป็นการรักษาแบบผู้ป่วยนอกแทน

ในการรักษาจะมีการช่วยค่ารักษาพยาบาล

มาใส่ใจเรื่องเหล่านี้กันเถอะ

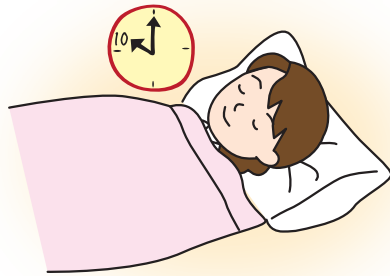
• ข้อควรระวังในชีวิตประจำวัน •



ทานอาหารครบ ๕ หมู่



ไม่สูบบุหรี่



นอนให้เป็นเวลา



ไม่สะสมความเมื่อยล้า

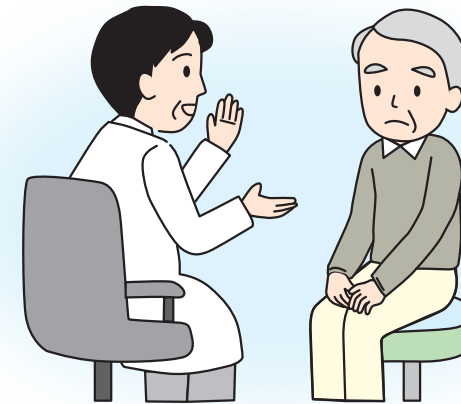


ออกกำลังกาย
อย่างเหมาะสม



เรียนรู้การปลดปล่อยความเครียด

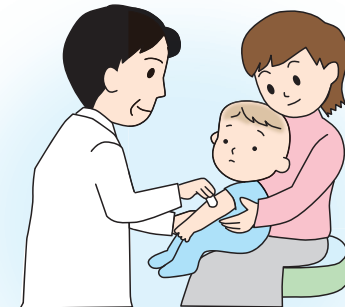
• จุดสำคัญในด้านการรักษา •



ให้เข้ารับการวินิจฉัยโดยเร็วหากมีอาการไอต่อเนื่องมากกว่า 2 สัปดาห์
(รับการวินิจฉัยในกรณีที่อาการหวัดยืดเยื้อ)



รับการตรวจ
โดยเอ็กซ์เรย์บริเวณหน้าอก
ทุกปีปีละครั้ง !



ต้องรับการฉีดวัคซีนป้องกัน
(วัคซีน BCG) ให้เด็กทารก

ถ้าพบผู้ป่วยวัณโรคในละแวกรอบๆตัวท่าน ...

สถานีนามมัย (HOKENJYO) จะให้ผู้ป่วยบอกสภาพการใช้ชีวิตประจำวันให้ฟัง
ซึ่งในผู้ที่จำเป็นต้องได้รับการตรวจสุขภาพนั้นจะทำการแนะนำในการตรวจสุขภาพ
แล้วค่อยให้เข้ารับการรักษากัน !

หน้าที่ของสถานีนามัย (HOKENJYO)

ที่สถานีนามัย (HOKENJYO) ในประเทศญี่ปุ่นนั้น พยาบาลสาธารณสุขที่รับผิดชอบ
จะไปเยี่ยมและให้คำปรึกษาตามใบแจ้งของแพทย์



ณ สถานีนามัย (HOKENJYO)

- จะทราบเกี่ยวกับความเจ็บป่วยได้อย่างถูกต้อง
ให้ความช่วยเหลือจนเสร็จสิ้นการรักษาเรียบร้อยจนกระทั่งหายดี
- ให้ความช่วยเหลือในการสร้างความเข้าใจอย่างถูกต้องให้แก่คนรอบข้าง
- ให้ความช่วยเหลือการตรวจสุขภาพให้แก่คนรอบข้างและหาผู้ป่วย
ผู้ติดเชื้อเพื่อป้องกันคนในละแวกรอบๆ จากวัณโรค

- ข้อมูลเกี่ยวกับวัณโรคหรือการขอคำปรึกษา
สามารถรับบริการได้ที่สถานีนามัย (HOKENJYO)
- ที่สถานีนามัย (HOKENJYO)
จะรักษาความลับของท่านให้
- ใช้บริการในสถานีนามัย
(HOKENJYO) ได้ฟรี



สถานีนามัย (HOKENJYO) ที่รับผิดชอบบ้านของท่าน

สถานีนามัย (HOKENJYO) _____

เบอร์โทรศัพท์ _____

ที่อยู่ _____

พยาบาลสาธารณสุขที่รับผิดชอบ _____

大阪府 健康医療部

หน่วยการดูแลสุขภาพ จังหวัดโอซาก้า

〒540-8570 大阪市中央区大手前 2-1-22

2-1-22 โอเตะมาเอะ เขตซูโอ เมืองโอซาก้า รหัสไปรษณีย์ 540-8570

この冊子は 2700 部作成し、1 冊あたりの単価は 724 円です。 8