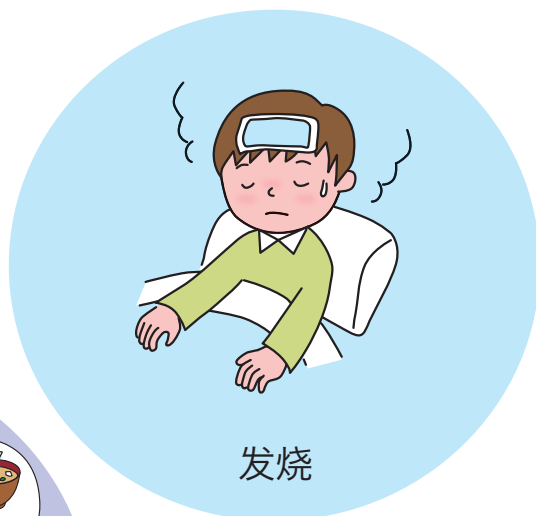
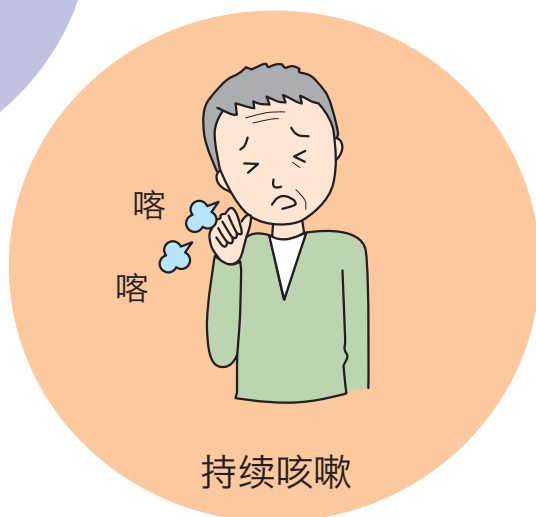


# 结核须知



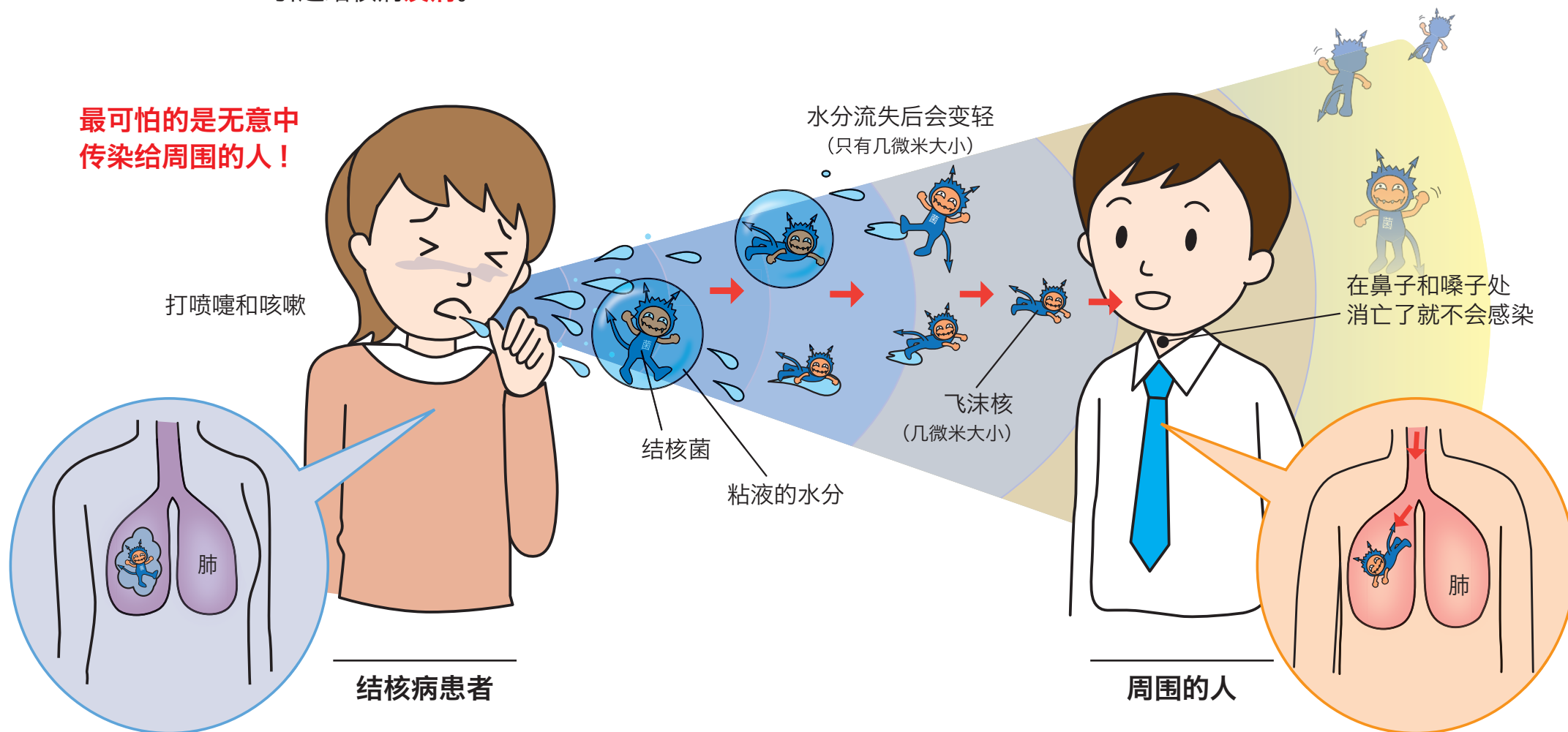
## 有没有这种症状？



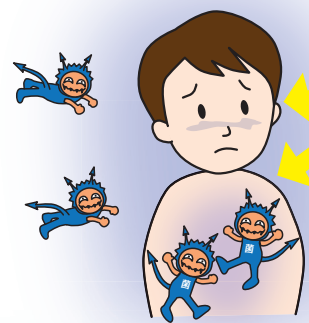
# 结核的传染途径有什么？

结核是由结核菌引起的疾病，主要在肺部引起炎症。重症的结核患者通过咳嗽等途径令结核菌在空气中散播，周围的人直接吸入而得以**感染**。但是，感染了结核菌并不一定会发病，通常人体自身免疫力可以抑制结核菌的繁殖。如果免疫力抑制不住结核菌繁殖的话，就会引起结核病**发病**。

最可怕的是无意中  
传染给周围的人！



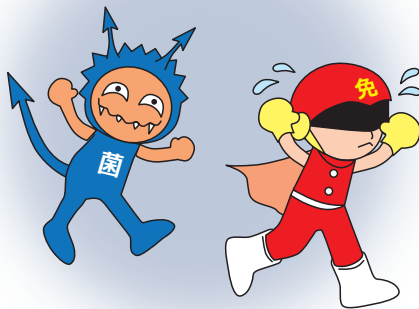
# 感染了结核，一定会发病吗？



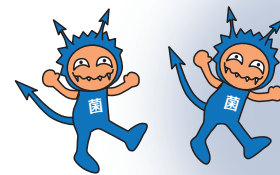
免疫力发挥作用!!

如果感染了……

即使感染了,10个人中只会有1到2人发病。



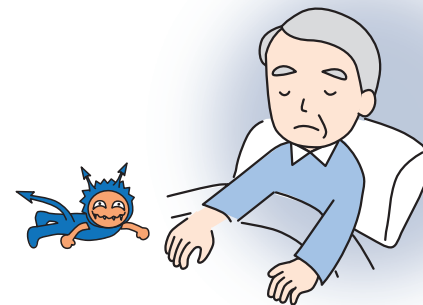
结核菌胜利



立刻发病

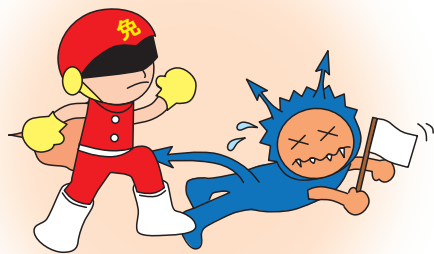
(从感染开始2年之内)

喀  
喀



免疫力下降时发病

(年龄增长、生重病等时)



免疫力胜利



不发病

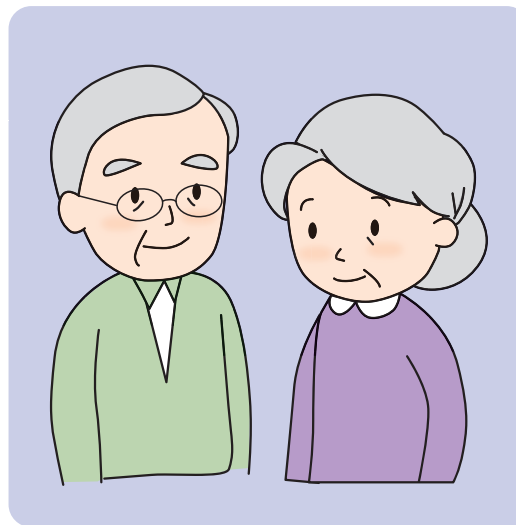
免疫力发挥作用,不发病

# 易发病人群

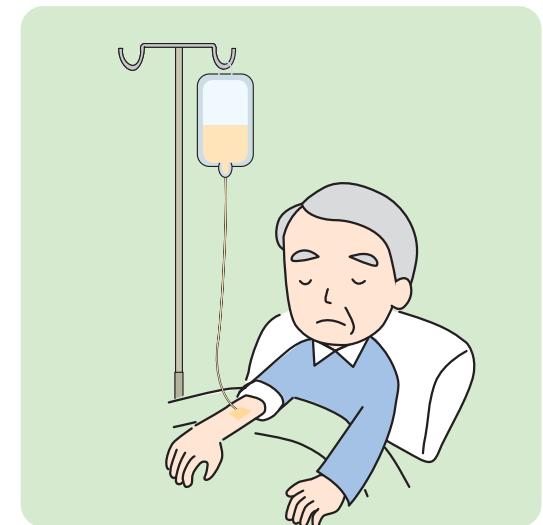
结核会随着免疫力的下降而容易发病。免疫力较低的婴儿和老年人特别需要注意。还有数据证明，患有糖尿病等生活方式病、切除了胃，以及接受癌症治疗的人，因为免疫力有所下降，也同样属于发病率高人群。



婴儿



老年人



免疫力下降的人

**请注意免疫力下降！**

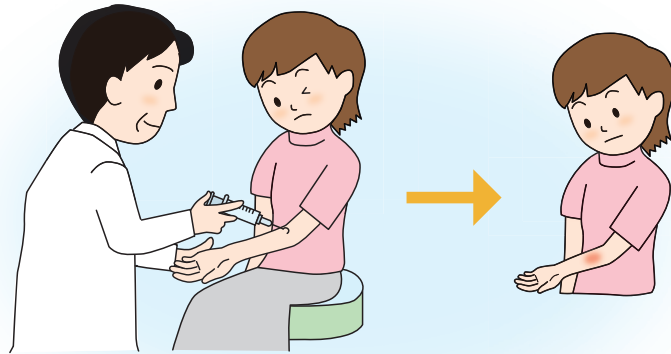
**⚠ 这些人需要特别注意！**

- 患有慢性疾病的人（特别是治疗中断的人）
- 体力下降的人
- 接受过大手术的人
- 服用类固醇剂或抗癌剂的人
- 营养不足的人
- HIV 感染者等



# 结核的检查方法

## 检查感染的方法



### ■ 结核菌素反应检查

感染了结核菌的人和打过 BCG（卡介苗）预防针的人会产生皮肤发红的反应。



### ■ 血液检查

检查结核的感染状况。  
不会受到 BCG（卡介苗）预防针的影响。

## 检查发病的方法



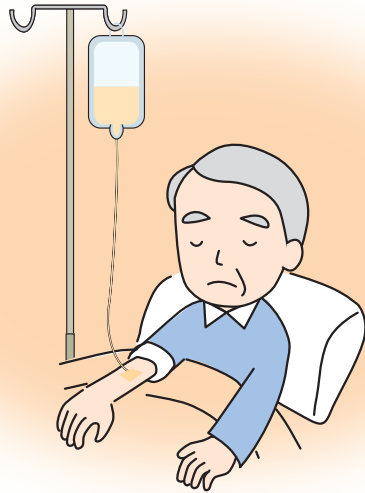
### ■ 胸部X光检查

能够发现肺部病变。  
结核病的大多数是肺结核。

# 被确诊为结核病怎么办？

说起结核，有什么印象呢？

现在，只要在初期接受完善的治疗，是可以完全治愈的。



如果通过痰检查查出结核菌，首先从住院治疗开始。  
住院时间大概为 2 ~ 3 个月。

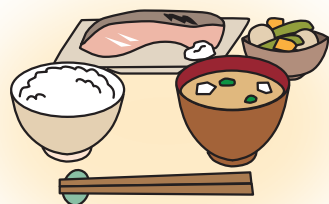


如果病情很轻，在痰检查中没有查出结核菌的话，  
只要门诊治疗就可以。  
初期接受住院治疗的人，只要不再查出结核菌，  
也可以出院只接受门诊治疗。

治疗可以申请医疗补助金

# 请留意以下情况

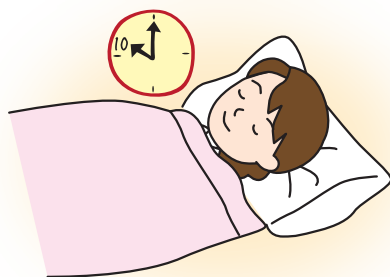
## · 日常生活需要注意的地方 ·



饮食营养平衡



戒烟



确保充足的睡眠时间



不要积攒疲劳

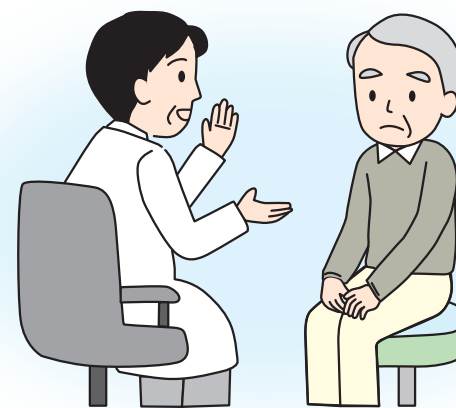


适当运动



有缓解压力的好方法

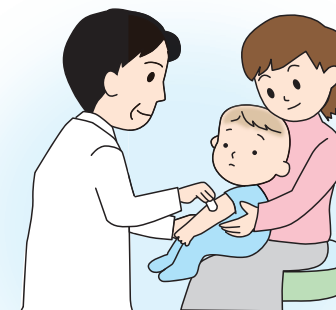
## · 医疗方面需要注意的地方 ·



2 周以上持续咳嗽的话，尽早就医。  
(感冒症状持续不退时就医)



1 年 1 次  
接受胸部  
X 光检查！



婴儿一定要注射接种疫苗  
(卡介苗预防针)

如果发现周围有结核患者……

保健所会听取该患者的日常生活情况。  
听取后如判断需要检查，会通知相应的检查，此时请一定接受检查！

# 保健所の职责

在日本的保健所，根据医师的申报，会有专门的保健师登门访问，提供咨询服务。

## 在保健所……



- 帮助您正确了解疾病，接受治疗并恢复健康。
- 促使周围的人有正确的认识。
- 建议与您接触过的人接受检查，以便及时发现患者和感染者，让您周围的人免受结核病的威胁。

- 保健所会为您提供结核病相关的资料和咨询服务。
- 保健所会为您保守秘密。
- 保健所可以免费利用。



## 您所住区域的负责保健所是

\_\_\_\_\_ 保健所  
电话 \_\_\_\_\_  
地址 \_\_\_\_\_  
担当保健师 \_\_\_\_\_

大阪府 健康医療部  
Health Outcomes Division, Osaka Prefectural Government  
〒540-8570 大阪市中央区大手前 2-1-22  
2-1-22 Otemae Chuo-Ku Osaka 540-8570, Japan

この冊子は 2700 部作成し、1 冊あたりの単価は 724 円です。 8