

「结核病（肺结核）和潜伏性结核感染有什么区别呢？」

结核病是由结核菌引起的传染病。当肺部有结核菌的人咳嗽或打喷嚏时，结核菌就会散布到空气中。如果身边有人，结核菌就会被吸入体内，你就会“感染”结核病。但是，进入体内的结核菌会遇到免疫力的抵抗。

如果免疫系统获胜，结核菌就会受到抑制，进入休眠状态。

……「休眠状态」是指结核菌在体内没有活动的状态。这种情况称为“潜伏性结核感染”。结核菌不活动意味着结核菌在体内没有做任何有害的事情。所以潜伏性结核感染者没有任何症状，身体状况良好。此外，它也不会将休眠中的结核菌传染给其他人。

如果免疫系统没有战胜它，结核菌就会继续活跃，在体内引起一种叫做「肺结核」的疾病。

……结核菌将会攻击身体，引起各种症状，有时甚至会导致死亡。由于结核病是一种传染病，因此有可能将其传染给其他人。

「但我在我的国家时，从未听说过LTBI。」 「我们国家也不治疗LTBI。」

这是因为不同的国家有着不同的优先事项。如果您所在国家/地区有许多人感染结核病并死于结核病，那么发现和治疗结核病患者将是您所在国家/地区的优先事项。这可能是您在您的国家没有听说过LTBI或不对LTBI进行治疗的原因之一。



日本的结核病患者人数非常少。因此，我们着重于针对潜伏性结核病患者以及结核病患者识别和治疗。

关于我们

公益财团法人结核预防会结核研究所是日本唯一专门从事结核病对策和结核病相关研究的非营利性研究机构。

电话：+81 42 493 5711

网址：<http://www.jata.or.jp>

关于潜伏性结核感染

公益财团法人结核预防会
结核研究所



This pamphlet was created with the support of JSPS Grants-in-Aids for Scientific Research (C), grant number: JP20K10491.

「既然在潜伏性结核感染中，结核菌处于休眠状态，没有生病，也没有任何症状……那有什么可担心的呢？」

因为处在休眠状态的结核菌可能有一天会醒来，并开始攻击您的身体。但是什么时候发生是不可预测的。

但另一方面，我们知道休眠结核菌易苏醒的条件，换句话说，我们知道哪些人易被“潜伏性结核菌感染”而患上“结核病”，比如以下这些人。

- ☑ 与患有肺结核病人有密切接触的人，例如与其一起生活或工作的人。
- ☑ 来自结核病患者较多的国家的人。
- ☑ 患有免疫系统疾病的人。例如：艾滋病、癌症、糖尿病等。
- ☑ 有着不良生活习惯的人。例如：抽烟的人、酗酒或吸毒的人、营养不良的人、缺乏运动的人等。

休眠中的结核菌可能有一天会醒来并引起“肺结核”疾病。但我们目前尚无法预测这种事情什么时间会发生，发生在谁身上。

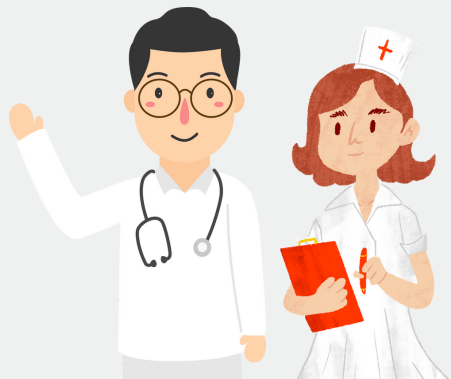
「那么，怎样才能治疗潜伏性结核感染呢？要吃药吗？」

如果您被医生确诊为“潜伏性结核感染”，医生将对您进行治疗，以消除结核菌。

日本对潜伏性结核感染的治疗方法是服用两种结核药物（异烟肼和利福平），服用期为3-4个月。然而，这并不是唯一的治疗方案，具体实施哪种治疗，请咨询医生，以便了解最适合您的治疗方案。

与结核病治疗相比，潜伏性结核感染治疗具有服药时间短、用药量少、治疗费用低等优点。

与肺结核治疗相比，潜伏性肺结核感染患者服药时间更短、吃药更少、治疗费用更便宜。



「在接受 LTBI 治疗期间，还能上班或上学吗？」

没问题，可以的！因为潜伏性结核感染并不是一种疾病。在接受 LTBI 治疗期间，您不必缺课或缺勤。您可以过上与正常、健康的人完全相同的生活。

但是，您需要多次去看医生以检查药物的副作用。具体请咨询医生。

「但是，如果遇到被老师或老板强令休息，该怎么办呢？」

如果您因接受潜伏性结核感染的治疗而感到对自己不利，或可能受到不公正待遇时，请联系我们。可以使用中文。

结核病防治协会电话：
03-3292-1218
每周星期二
10:00-12:00 & 13:00-15:00

患有潜伏性结核感染和接受潜伏性结核感染治疗并不是因为“病”。你可以像往常一样继续你的正常生活。