



## 結核登録者情報調査月報報告—平成 21 年(2009 年)12 月概況—

### 【解説編】

#### <用語の説明>

**確定月報：** Ongoingで稼働している登録者情報システム（サーベイランス）に蓄積されたデータベースから当該月の新登録者に関する統計が定期的に集計されます。集計は翌月の第4金曜日に実施され、当該月の確定月報となります。

**累積：** Ongoingで稼働しているサーベイランスには遅れて登録されるものもあれば、仮登録から登録へ変更になるものもあります。それらすべてを含んだデータベースをもとに、1月から当該月までの新登録者を集計したものが累積と呼ぶ数となります。毎月の確定月報の総計ではありませんので、ご注意ください。

本概況は、登録者情報システムを通して作成される月報報告から、月別の新登録状況を性・年齢・都道府県・政令指定都市別にまとめたものです。なお、月報が報告される時点と最終的に年報が確定される時点での月別新登録者数は異なります。また、年換算罹患率は累積数をもとに計算されますが、年初めの月では、年換算罹患率の変動は大きいと予想されます。月報報告を参照される際には、これらの問題にご留意ください。

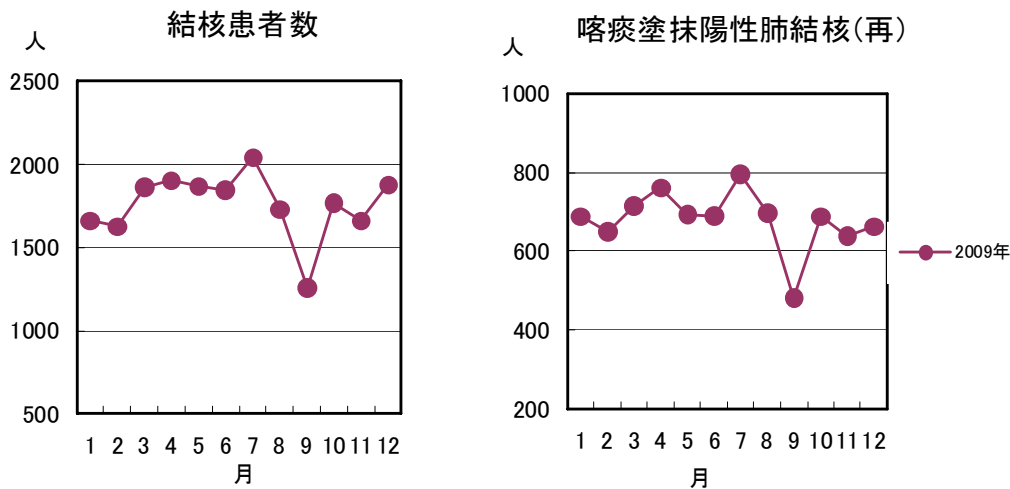
#### (1) 12月の概況

平成 21 年 12 月の新登録結核患者数は、1,834 人でした。この他に仮登録者が 43 人あり、仮登録者を含めると、12 月に新規に登録された者は 1,877 人になります。この新登録結核患者数から年換算罹患率を求めると、罹患率は人口 10 万対 18.8 となります。(資料 表 1)

#### (2) 月別変動

平成 20 年の月報集計は 9 月になって初めて、1 月から 8 月の月報が集計されましたが、集計時期が異なる等の理由で安定した月別数が得られませんでした。よって月別新登録数のグラフは平成 21 年 1 月の月報から掲載を開始しました。(図 1) 新登録結核患者数は平成 21 年 1 月から 2 月にかけて 35 名減少し、2 月から 3 月にかけて 235 名、3 月から 4 月にかけて 42 名増加しましたが、4 月から 5 月にかけて 33 名、5 月から 6 月にかけて 23 名減少しました。6 月から 7 月にかけて 195 名増加、7 月から 8 月にかけて 313 名、8 月から 9 月にかけて 469 名減少しました。9 月から 10 月にかけて 507 名増加しましたが、10 月から 11 月にかけては 107 名減少しました。11 月から 12 月にかけては 174 名増加しました。

図1. 新登録結核患者数、月別、2009年

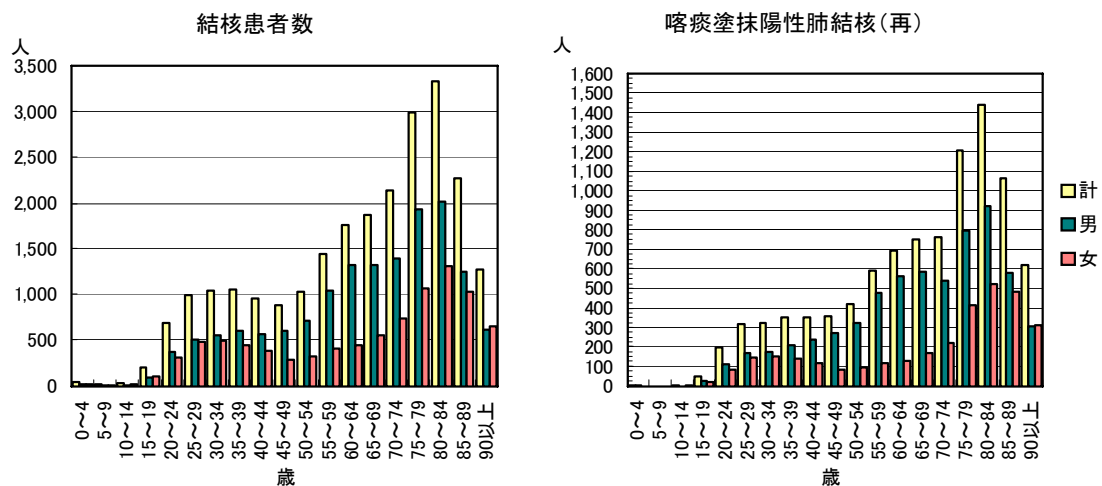


(3) 性・年齢分布

1～12月の累積の新登録結核患者数について性・年齢分布を示します(図2)。結核患者数が最も多い年齢層は80～84歳です。加齢とともに患者数は多くなっていますが、他方、30歳代を中心に小さなピークがみられ、2峰性ともいえる分布を呈しています。

男女差では、40歳代後半から80歳代前半で男性の登録患者数が女性の患者数を大きく上回っています。(図2、表1、表2)

図2. 新登録結核患者数、性・年齢階級別、1～12月の累積、2009年

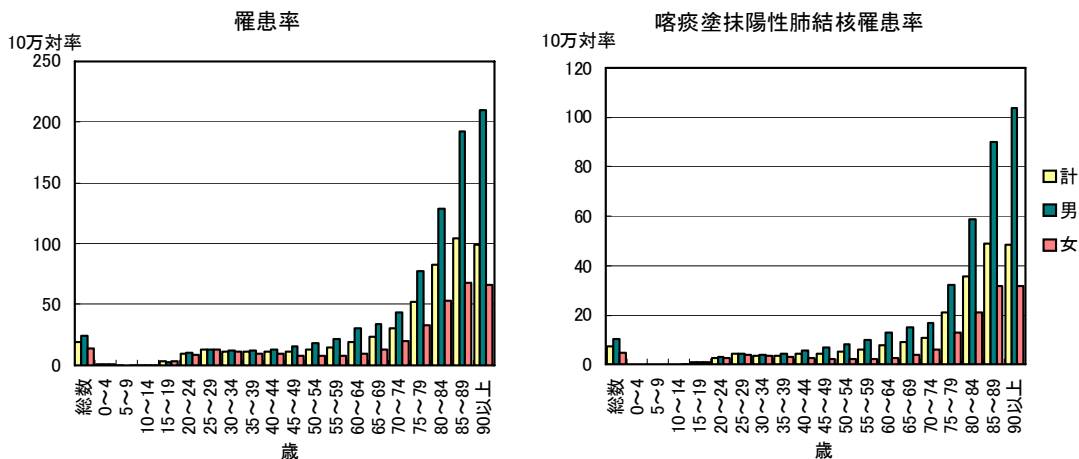


(4) 結核罹患率—性・年齢階級別

1～12月の累積の新登録結核患者数を用いて算出した性・年齢階級別年換算罹患率(正確には届出率)を示します(図3、表1、表2)。5歳階級別の罹患率は加齢とともに増加しています。

男女比（男／女）は、結核罹患率で 1.7、喀痰塗抹陽性肺結核罹患率で 2.1 です。男女比も加齢とともに増加する傾向にありますが、男女比が最も大きいのは 60～64 歳の年齢層で、喀痰塗抹陽性罹患率では 4.6 となっています。

図3. 年換算結核罹患率、性・年齢階級別、1～12月の累積、2009年



(5) 結核罹患率—都道府県別、政令指定都市・特別区別（再掲）

12月の新登録結核患者数を用いて、都道府県別年換算結核罹患率を算出しました（図4、表3）。都道府県別では大阪府の罹患率が最も高く 32.0、ついで東京都の 25.0、大分県の 22.7 でした。

政令指定都市・東京都特別区の年換算罹患率を示します（図5、表4）。全体に罹患率は高く、中でも大阪市(50.4)、名古屋市(31.3)、東京都特別区(28.2)、神戸市(26.4)は、高い罹患率を示しています。

図4. 年換算結核罹患率、都道府県別、1～12月の累積、2009年

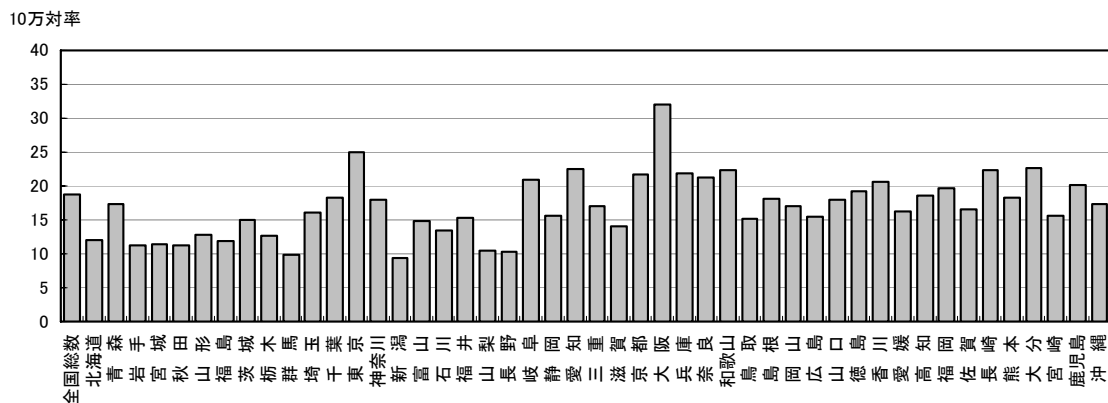
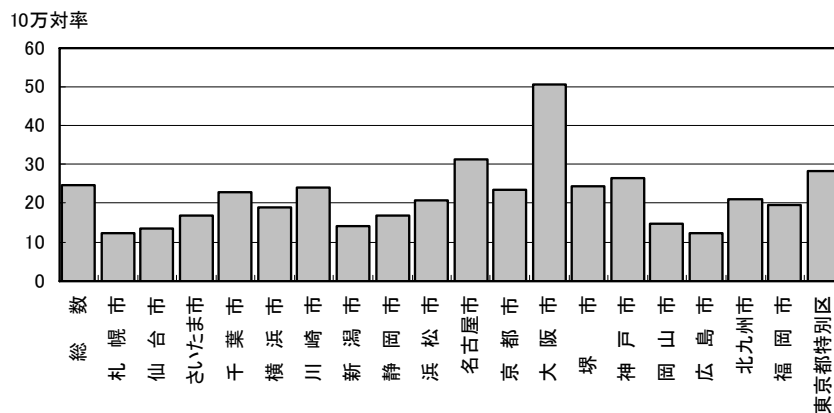


図5. 年換算結核罹患率、政令指定都市・特別区別(再掲)、1～12月の累積、2009年



(6) 潜在性結核感染症の治療対象者、月別変動、性・年齢分布

潜在性結核感染症(LTBI)の治療対象者の登録状況は、結核患者とは別に集計されています(別掲)。平成21年12月に新規に登録されたLTBI治療対象者数は294人でした。また、1～12月の累積では、4,037人でした。図6に月別LTBI治療対象者数を示します。

12月のLTBI治療対象者について性・年齢分布を示します(表5)。LTBI治療対象者が最も多い年齢層は40～44歳の37人、次いで0～4歳・25～29歳の35人でした。1～12月の累計で見ると、乳幼児を除けば30歳代後半をピークに左右対称に近い分布を形成しています(表5、図7)。

新登録結核患者数とLTBI治療対象者数を比較すると、20歳を境に20歳未満ではLTBI治療対象者数の方が多く、20歳以上では結核患者の方が多くなっています。なお、LTBI治療対象者の多い20～40歳代で、新登録結核患者に対するLTBI治療対象者の比(LTBI/結核)は、0.38～0.48です。

図6. 新登録潜在性結核感染症の治療対象者数、月別、2009年

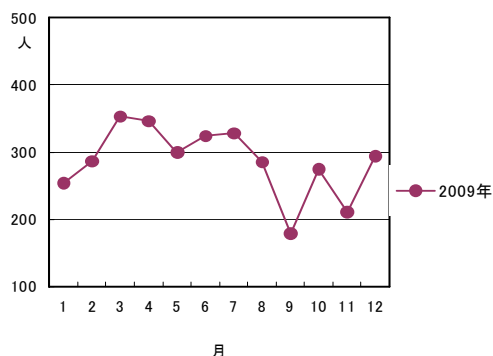
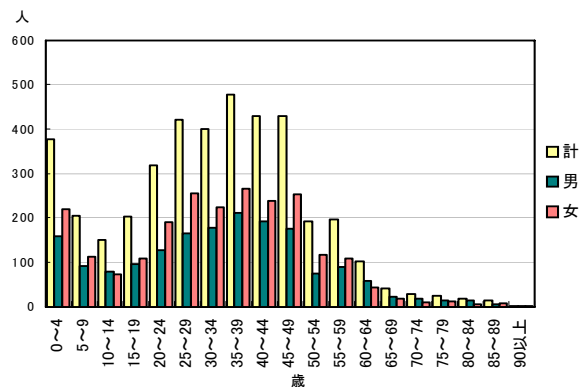


図7. 新登録潜在性結核感染症の治療対象者数、性・年齢階級別、1～12月の累積、2009年



【資料編】

- ・表1 新登録結核患者数（率）、性・年齢階級別
- ・表2 新登録喀痰塗抹陽性肺結核患者数（率）、性・年齢階級別
- ・表3 新登録結核患者数、都道府県別
- ・表4 新登録結核患者数、政令指定都市別（再掲）
- ・表5 新登録潜在性結核感染症の治療対象者数、性・年齢階級別
- ・表6 新登録潜在性結核感染症の治療対象者数、都道府県別
- ・表7 新登録潜在性結核感染症の治療対象者数、政令指定都市別（再掲）

表1. 新登録結核患者数（率）、性・年齢階級別、2009年

	報告月(12月)			累積(1-12月)			累積(1-12月) 年換算罹患率*		
	総数	男	女	総数	男	女	総数	男	女
登録者総数	1,834	1,134	700	24,015	14,937	9,078	18.8	24.0	13.9
0～4歳	6	3	3	40	18	22	0.7	0.7	0.8
5～9歳	1	1	0	13	5	8	0.2	0.2	0.3
10～14歳	0	0	0	25	10	15	0.4	0.3	0.5
15～19歳	13	4	9	202	95	107	3.3	3.0	3.6
20～24歳	39	21	18	687	375	312	9.7	10.3	9.0
25～29歳	62	31	31	991	510	481	13.0	13.1	12.9
30～34歳	70	31	39	1,044	552	492	11.6	12.1	11.1
35～39歳	83	43	40	1,046	599	447	10.9	12.3	9.4
40～44歳	73	44	29	953	569	384	11.3	13.4	9.2
45～49歳	63	40	23	886	599	287	11.4	15.3	7.4
50～54歳	60	43	17	1,028	705	323	13.1	18.1	8.2
55～59歳	108	83	25	1,442	1,036	406	14.7	21.3	8.2
60～64歳	137	99	38	1,767	1,325	442	19.7	30.3	9.6
65～69歳	117	81	36	1,875	1,323	552	23.3	34.4	13.2
70～74歳	201	136	65	2,141	1,401	740	30.8	43.6	19.8
75～79歳	258	170	88	2,996	1,928	1,068	52.5	77.9	33.0
80～84歳	255	151	104	3,331	2,021	1,310	82.1	128.8	52.6
85～89歳	195	103	92	2,274	1,244	1,030	104.6	192.4	67.5
90歳以上	93	50	43	1,274	622	652	99.5	209.6	66.3

(注)12月の仮登録者 43人、12月の仮登録者と登録者の総数 1,877人  
 \*年換算罹患率(人口10万対):累積新登録者数÷(人口×累積月数/12)×100,000  
 人口:2008年10月1日現在総人口(人)を使用

表2. 新登録喀痰塗抹陽性肺結核患者数（率）、性・年齢階級別、2009年

	報告月(12月)			累積(1-12月)			累積(1-12月) 年換算罹患率*		
	総数	男	女	総数	男	女	総数	男	女
登録者総数	662	438	224	9,488	6,284	3,204	7.4	10.1	4.9
0～4歳	0	0	0	2	2	0	0.0	0.1	0.0
5～9歳	0	0	0	0	0	0	0.0	0.0	0.0
10～14歳	0	0	0	4	1	3	0.1	0.0	0.1
15～19歳	3	1	2	48	26	22	0.8	0.8	0.7
20～24歳	15	9	6	199	114	85	2.8	3.1	2.5
25～29歳	13	5	8	313	167	146	4.1	4.3	3.9
30～34歳	15	7	8	325	174	151	3.6	3.8	3.4
35～39歳	22	11	11	348	207	141	3.6	4.3	3.0
40～44歳	21	14	7	353	236	117	4.2	5.6	2.8
45～49歳	20	16	4	356	272	84	4.6	7.0	2.2
50～54歳	25	21	4	417	321	96	5.3	8.2	2.5
55～59歳	38	35	3	590	474	116	6.0	9.7	2.3
60～64歳	56	45	11	692	564	128	7.7	12.9	2.8
65～69歳	32	22	10	750	584	166	9.3	15.2	4.0
70～74歳	77	59	18	759	538	221	10.9	16.7	5.9
75～79歳	87	61	26	1,207	796	411	21.2	32.2	12.7
80～84歳	101	59	42	1,443	919	524	35.5	58.6	21.0
85～89歳	92	45	47	1,063	581	482	48.9	89.9	31.6
90歳以上	45	28	17	619	308	311	48.4	103.8	31.6

(注)\*年換算罹患率(人口10万対):累積新登録者数÷(人口×累積月数/12)×100,000  
 人口:2008年10月1日現在総人口(人)を使用

表3. 新登録結核患者数(率)、都道府県別、2009年

	報告月(12月)		累積(1-12月)		累積(1-12月) 年換算罹患率*	
	新登録 結核患者数	肺・喀痰 塗抹陽性	新登録 結核患者数	肺・喀痰 塗抹陽性	新登録 結核患者数	肺・喀痰 塗抹陽性
全国総数	1,834	662	24,015	9,488	18.8	7.4
北海道	59	25	668	280	12.1	5.1
青森	19	9	241	97	17.3	7.0
岩手	15	5	152	64	11.2	4.7
宮城	29	8	269	104	11.5	4.4
秋田	8	5	125	55	11.3	5.0
山形	12	5	153	58	12.9	4.9
福島	23	12	243	96	11.8	4.7
茨城	27	4	446	142	15.0	4.8
栃木	21	6	257	87	12.8	4.3
群馬	19	9	200	82	9.9	4.1
埼玉	85	25	1,143	452	16.1	6.4
千葉	87	29	1,116	427	18.2	7.0
東京	228	81	3,209	1,242	25.0	9.7
神奈川	102	36	1,612	594	18.1	6.7
新潟	13	5	226	71	9.5	3.0
富山	7	4	163	54	14.8	4.9
石川	17	9	157	68	13.4	5.8
福井	7	1	124	40	15.3	4.9
山梨	5	1	91	42	10.5	4.8
長野	17	3	224	84	10.3	3.9
岐阜	37	19	442	174	21.0	8.3
静岡	47	21	596	259	15.7	6.8
愛知	144	50	1,665	630	22.5	8.5
三重	28	7	321	135	17.1	7.2
滋賀	13	7	198	100	14.1	7.1
京都	42	15	571	234	21.7	8.9
大阪	206	81	2,817	1,203	32.0	13.7
兵庫	83	29	1,226	493	21.9	8.8
奈良	21	8	299	123	21.3	8.8
和歌山	19	7	227	100	22.4	9.9
鳥取	8	3	90	32	15.1	5.4
島根	12	3	132	55	18.2	7.6
岡山	31	4	334	132	17.1	6.8
広島	23	12	444	181	15.5	6.3
山口	13	6	262	125	17.9	8.5
徳島	14	4	153	53	19.3	6.7
香川	19	8	207	66	20.6	6.6
愛媛	23	7	236	89	16.3	6.2
高知	17	6	144	58	18.6	7.5
福岡	81	29	1,000	394	19.8	7.8
佐賀	7	2	142	62	16.6	7.2
長崎	32	8	322	109	22.4	7.6
熊本	29	10	332	107	18.2	5.9
大分	20	7	272	124	22.7	10.3
宮崎	10	7	178	83	15.7	7.3
鹿児島	33	13	347	131	20.2	7.6
沖縄	22	7	239	97	17.4	7.0

(注) 表4の政令指定都市を含む

\*年換算罹患率(人口10万対): 累積新登録者数÷(人口×累積月数/12)×100,000

人口: 2008年10月1日現在総人口(人)を使用

表4. 新登録結核患者数(率)、政令指定都市別(再掲)、2009年

	報告月(12月)		累積(1-12月)		累積(1-12月) 年換算罹患率*	
	新登録 結核患者数	肺・喀痰 塗抹陽性	新登録 結核患者数	肺・喀痰 塗抹陽性	新登録 結核患者数	肺・喀痰 塗抹陽性
総数(再掲)	613	219	8,417	3,369	24.6	9.8
札幌市	14	7	235	98	12.4	5.2
仙台市	13	2	141	56	13.7	5.4
さいたま市	11	2	204	67	16.9	5.5
千葉市	18	3	217	74	22.9	7.8
横浜市	37	16	691	268	18.9	7.3
川崎市	24	5	336	113	24.2	8.1
新潟市	9	4	114	41	14.0	5.0
静岡市	15	7	120	55	16.7	7.7
浜松市	12	5	169	78	20.8	9.6
名古屋市	69	23	703	277	31.3	12.3
京都市	23	10	344	143	23.4	9.7
大阪市	95	38	1,337	624	50.4	23.5
堺市	16	8	203	79	24.3	9.4
神戸市	28	11	405	136	26.4	8.9
岡山市	14	2	104	46	14.8	6.6
広島市	0	0	144	58	12.3	5.0
北九州市	12	3	206	79	20.9	8.0
福岡市	27	12	282	111	19.6	7.7
東京都特別区	176	61	2,462	966	28.2	11.1

(注) \*年換算罹患率(人口10万対): 累積新登録者数÷(人口×累積月数/12)×100,000  
人口: 2008年10月1日現在総人口(人)を使用

表5. 新登録潜在性結核感染症の治療対象者数、性・年齢階級別、2009年

	報告月(12月)			累積(1-12月)			累積(1-12月) (比) LTBI治療/結核患者		
	総数	男	女	総数	男	女	総数	男	女
登録者総数	294	137	157	4,037	1,776	2,261	0.17	0.12	0.25
0~4歳	35	15	20	378	159	219	9.45	8.83	9.95
5~9歳	12	6	6	205	92	113	15.77	18.40	14.13
10~14歳	17	9	8	151	79	72	6.04	7.90	4.80
15~19歳	7	3	4	204	96	108	1.01	1.01	1.01
20~24歳	21	7	14	318	128	190	0.46	0.34	0.61
25~29歳	35	17	18	421	166	255	0.42	0.33	0.53
30~34歳	30	15	15	401	178	223	0.38	0.32	0.45
35~39歳	30	18	12	478	212	266	0.46	0.35	0.60
40~44歳	37	12	25	431	193	238	0.45	0.34	0.62
45~49歳	28	16	12	429	176	253	0.48	0.29	0.88
50~54歳	12	3	9	193	76	117	0.19	0.11	0.36
55~59歳	22	10	12	197	89	108	0.14	0.09	0.27
60~64歳	3	3	0	102	58	44	0.06	0.04	0.10
65~69歳	0	0	0	42	23	19	0.02	0.02	0.03
70~74歳	1	0	1	28	18	10	0.01	0.01	0.01
75~79歳	2	1	1	25	13	12	0.01	0.01	0.01
80~84歳	2	2	0	19	14	5	0.01	0.01	0.00
85~89歳	0	0	0	13	5	8	0.01	0.00	0.01
90歳以上	0	0	0	2	1	1	0.00	0.00	0.00

表1の新登録結核患者数には含まれない(別掲)

LTBI: 潜在性結核感染症

表6. 新登録潜在性結核感染症の治療対象者数、都道府県別、2009年

	報告月(12月)	累積(1-12月)	
	LTBI 治療対象者数	LTBI 治療対象者数	(比) LTBI治療対象 ／結核患者
全国総数	294	4,039	0.17
北海道	7	106	0.16
青森	11	90	0.37
岩手	4	41	0.27
宮城	0	49	0.18
秋田	6	29	0.23
山形	2	27	0.18
福島	5	40	0.16
茨城	3	88	0.20
栃木	1	18	0.07
群馬	0	18	0.09
埼玉	14	218	0.19
千葉	23	276	0.25
東京都	56	690	0.22
神奈川県	19	243	0.15
新潟	1	24	0.11
富山	0	21	0.13
石川	1	22	0.14
福井	0	23	0.19
山梨	0	3	0.03
長野	4	61	0.27
岐阜	8	56	0.13
静岡県	5	46	0.08
愛知県	29	349	0.21
三重	5	48	0.15
滋賀	1	29	0.15
京都	3	85	0.15
大阪	28	420	0.15
兵庫県	16	147	0.12
奈良	4	57	0.19
和歌山	3	38	0.17
鳥取	0	20	0.22
島根	4	32	0.24
岡山	3	77	0.23
広島	2	72	0.16
山口	0	23	0.09
徳島	0	29	0.19
香川	1	44	0.21
愛媛	4	43	0.18
高知	2	16	0.11
福岡	6	98	0.10
佐賀	0	29	0.20
長崎	4	30	0.09
熊本	3	33	0.10
大分	2	16	0.06
宮崎	1	32	0.18
鹿児島	2	43	0.12
沖縄	1	40	0.17

表3の新登録結核患者数には含まれない(別掲)

表7. 新登録潜在性結核感染症の治療対象者数、政令指定都市別(再掲)、2009年

	報告月(12月)	累積(1-12月)	
	LTBI 治療対象者数	LTBI 治療対象者数	(比) LTBI治療対象 ／結核患者
総数(再掲)	98	1,403	0.17
札幌市	3	60	0.26
仙台市	0	22	0.16
さいたま市	1	23	0.11
千葉市	3	37	0.17
横浜市	5	133	0.19
川崎市	12	54	0.16
新潟市	1	16	0.14
静岡市	0	9	0.08
浜松市	1	12	0.07
名古屋市	4	129	0.18
京都市	0	45	0.13
大阪市	7	172	0.13
堺市	7	29	0.14
神戸市	4	46	0.11
岡山市	0	22	0.21
広島市	0	24	0.17
北九州市	1	11	0.05
福岡市	3	39	0.14
東京都特別区	46	520	0.21

表4の新登録結核患者数には含まれない(別掲)